



NR 2 | 2013
ÅRGÅNG 15

Öckerö Öarnas

MEMBERSTIDNING

SLÄKTFORSKAR FÖRENING



I detta nummer kan du läsa om....

Badhotell på Öckerö



Hedens by



Ordföranden har ordet



Hur har sommaren varit?

Det är en fråga man alltid ställer i skrivandet stund i slutet av augusti. Som jag misstänker så har väl alla haft en fin sommar när det gäller vädret i alla fall. För en finare sommar har vi inte haft på många år nu känns det.

Igång igen

Släktforskningen har legat nere för sommaren men nu skall det roligt att börja igen. Vi har haft vårt första styrelsemöte för hösten och beslutat om att vi skall till Landsarkivets arkiv på Polstjärnegatan på "Hising" i Göteborg den 18 sept. kl. 17.30, tyvärr kunde de ej ta i mot mer än 25 personer på en gång. Så vi har maximerat deltagarna till detta, "först till kvarn..."

Vår eminenta sekreterare Agneta Zachariasson har i rappet sänt ut detta per mail till alla medlemmarna i vår släktforskarförening som lämnat sin mailadress. Tyvärr hinner nog inte tidningen ut innan vi skall på detta studiebesök.

Höstmöte

Vidare har vi ett Höstmöte den 6 november "Gustaf Adolfdagen" hoppas det blir en bakelse då. Håller på att ringa in någon bra föredragshållare. Precis nu i skrivandets stund ringde jag upp en Eva Johansson som skrev i DIS tidning Diskulogen hur man gör en bok om sin släktforskning. Och hon nappade först på inbjudan men hörde av sig någon dag senare och lämnade återbud. Vill gärna komma till våren när

det blir ljusare och bättre väglag. Jag fick istället tag på Christian Persson (se nedan). Annars så fortsätter vi som vanligt med måndagsträffarna på biblioteket 17.00 - 19.00.

Vi har under våren kommit i gång med Gravstensinventeringen och har väl fotat till dags dato $\frac{3}{4}$ delar av gravarna och de flesta av dem är dokumenterade. Men detta hade inte gått utan Rolf Nilsson otroliga jobb med allt som har med detta att göra. Det skall bli intressant att se helheten en gång när det blir färdigt.

Christian Persson

föreläser kring sin bok "Sänt folk finns inte här" om brott och straff i Bohuslän under perioden 1830-1910.

Genom forskning i domstolsprotokoll, länsmansarkiv och kyrkoböcker har författaren skildrat en rad på sin tid uppmärksammade rättsfall, vilka tidigare aldrig finns dokumenterade i litteraturen, som t.ex. det fruktansvärda massmordet i Ucklum 1907.

Christian Persson är författare och historiker. Arbetar till vardags som gymnasieadjunkt i historia i Uddevalle. Under sommaren kunde han höras varje i onsdag i radioprogrammet Picknick då han besökte kända historiska platser i Västsverige.



Med önskan om en fin släktforskarhöst

Claes-Göran Sörensson

Tillbaka till medeltiden

Årets släktforskarresa förde oss tillbaka till medeltiden. Med kurs mot den gamla borgen på Ragnhildsholmen i Säve och med Henrik Ljung vid ratten äntrade ett trettiotal släktforskare bussen på Hönö Pinan den kyliga morgonen 4 maj 2013. Väl på väg mot vårt första resmål tog vår ordförande Claes-Göran Sörensson befälet, ropade upp alla deltagare och presenterade resan i korta drag. Det hade inte varit utan problem för Claes-Göran att organisera resan. I stort sett alla kaféer längs resrouten hade inte öppnat för säsongen, men med hjälp av vår lunchrestaurang Fars Hatt i Kungälv löste sig fikaproblemen i alla fall.

Efter några mindre omvägar var vi så framme vid Ragnhildsholmen. Där väntade dagens guide Nils Zandhers, åttiotvå år men verkligen still going strong. Nils hade en gång varit rektor vid Nordiska Folkhögskolan i Kungälv. Som guide var han ett verkligt lyckokast, intressant, tydlig och full av kunskaper. Alltså fick vi en utomordentlig genomgång av Ragnhildsholmens korta men intensiva historia. Borgen på holmen byggdes på 1200-talet av den norske kungen Håkon Håkonsson och var bevisligen uppbyggd före 1257. Den svenske hertigen Erik fick borgen som förläning av Håkon V av Norge. Ragnhildsholmen – eller Nyklaborg – spelade en viss roll i maktkampen mellan Magnus Ladulås söner, kung Birger och hertigarna Erik och Valdemar. Efter ändrade maktförhållanden försökte Håkon V återta Ragnhildsholmen 1308 men misslyckades med detta och började i stället anlägga Bohus fästning samma år längre upp i älven. Sammanlagt användes Nyklaborg under mindre än ett sekel och kom snart att göra tjänst som stenbrott. Bland annat hämtades sten till Bohus fästning från Ragnhildsholmen. En noggrann utgrävning av borgen gjordes åren 1881-1882 av arkeologen Wilhelm Berg. Efter dagens första kaffepaus for vi sedan vidare mot Kungälv längs den vackra vägen, som denna tidiga vår kantades av mängder av vitsippor. Vi hade rätt gott om tid men Nils Zandhers samlade snart gruppen vid den stora minnesstenen på fästningsholmen, som en gång i tiden hade rests av föreningen Vikarvet för att högtidlighålla minnet av det nordiska trekungamötet 1101 i Kungälv. Sedan väntade oss fästningen, där vi på samma utmärkta sätt som på Ragnhildsholmen fick en fascinerande genomgång av borgens historia från medeltiden och fram till idag. Fästningen började

som sagt byggas 1308 av kung Håkon V Magnusson med avsikten att försvara Norges sydligaste gräns. Den ansågs länge vara ett av Nordens starkaste fästen vilket måste anses vara bevisat eftersom. Bohus trots fjorton beläringar aldrig intogs. Svensk blev fästningen genom freden i Roskilde 1658. Under århundradena har Bohus varit kungligt slott, residens för landshövdingar, förläggning för soldater och fängelse för de olyckliga fångar, som tvingades stå ut med de omänskliga förhållandena i de fuktiga och kalla cellerna. 1789 drabbades Bohus av den yttersta förnedringen. Då beslutades det nämligen att fästningen skulle rivras och sten från fästningen började nu användas till Kungälvbornas husbyggen. Efter nya order från överheten påbörjades ett omfattande restaureringsarbete, som fortfarande pågår 2013 och som lär komma att fortsätta i all framtid.

Efter rundvandringen på Bohus fästning promenerade vi till Hotell Fars Hatt (f.d. Stadskällaren) för att avnjuta en utmärkt lunch. Restaurangen hade faktiskt öppnat bara för oss! Mätta och nöjda embarkerade vi sedan vår buss igen för att ta oss till resans sista mål, utgrävningarna vid det gamla Kungahälla. Staden hade en gång legat inom synhåll från Ragnhildsholmen vid Nordre älv. Men tanke på det bistra vädret valde vi att stanna kvar i bussen och lyssna till Nils Zandhers information om de pågående utgrävningarna av det som en gång varit en av Nordens viktigaste städer. Vi besökte också Ytterby medeltida kyrkoruin. I sin glans dagar kunde kyrkan ha varit en av Norges fylkeskyrkor, helgad åt Sankt Halvard.

På hemresan via Kornhalls färja fördelade vi vinsterna i dagens lotteri och för den sugne bjöds det på kaffe och bulle i väntan på den korta färjeturen. Hemma var vi i god tid med Claes-Görans uppmaning ringande i öronen: Glöm inte att kontakta styrelsen och önska er ett nytt resmål inför 2014!

Hälsö 7 maj 2013

Sture Olofsson

Släktregister över Bryngel Nilssons efterkommande 1814-1974

Nils Eriksson

”Drängen Nils Eriksson född uti Romelanda Pastorat och Fuxerna socken den 24 mars 1782”

Så står det skrivet i den inflyttningsattest som tillhörde Bryngel Nilssons far, Nils Eriksson, och som han hade med sig då han år 1800 kom till Öckerö socken. Bryngels far, Nils, var alltså född i Fuxerna socken som ligger i Älvsborgs län. I födelseboken för Fuxerna socken står det antecknat den 24 mars 1782. Den 24 Mars föddes och kristnades gossebarnet Nils. Föräldrar sågaren Erick Nilsson på Edet, Modern, hustru Anna Nillsdoter, 24 år”. Efter detta finns det inga spår efter Nils E:s föräldrar. I Fuxernas dödbok finns dock en anteckning som är gjord den 1 januari år 1800 : ” 1 Januari afled gifte mannen Sågaren Erick Nilsson på Edet af bröstfeber, 58 år gammal, begrovs den 6 d:o ”. Det går dock inte att bekräfta att det rör sig om Nils Erikssons far, eftersom ovannämnde Erick Nilssons bouppteckning förstördes vid en brand.

Nils kom alltså år 1800 till Öckerö socken, närmare bestämt till Rörö där han tog tjänst som dräng hos lotsdrängen Pehr Olsson och och Annicka Gunnesdotter. När han sedan flyttade från Rörö vet vi inte exakt, men när han den 7 juli 1807 ingick äktenskap med Anna Bengtsdotter, var han bosatt på Kalvsund. Nils gifte sig år 1807 med Anna Bengtsdotter som troddes vara född år 1781, något mera vet vi inte rörande hennes ursprung. Det finns en inflyttningsattest som tillhört en viss Anna Bengtsdotter, det finns dock inget som tyder på att den tillhört just denna Anna.

När Nils och Anna gifte sig höll just den stora sillperioden, som varat bortåt ett kvartsekel (halvsekel) på att ta slut och eftersom Nils och många med honom hade kommit till socknen tack vare de många arbetstillfällen som skapades i och med sillperioden, blev dessa nu arbetslösa. Man förstår vilken oerhörd fattigdom som nu måste ha uppstått. Så blev också fallet för Nils och Anna. När deras första barn, dottern Beata föddes år 1807 bodde de fortfarande kvar på Kalvsund. Men efter detta flyttade de till Hönö Heden. Där föddes deras andra barn, sonen Anders 1809. Nu dyker en särskild anteckning upp i husförslängderna under

rubriken ”serskilde anteckningar”, nämligen att Nils och Anna var ”Fattige”. När sedan det tredje barnet, sonen Erick, föddes 1812 hade Nils och Anna flyttat till Grötö där de sedan blev boende. På Grötö föddes sedan ytterligare tre barn i familjen nämligen, Bryngel 1814, Olena 1817, och Andreas 1819. Vid denna tid står det i husförhörslängderna at paret är ”utfattige” och Nils kallas nu ”fiskare”. Sedan kan man väl säga att det inte hände något särskilt inom familjen. Nils och Anna levde sitt liv under fattigdom och litandes på Guds nåd och människors barmhärtighet. Även om dessa i allmänhet också hade det fattigt, så delade de med sig, om de hade något att dela med sig av. Den 3 januari 1856 lägger Nils sitt trötta huvud till evig vila. Han hade då fått leva ett efter omständigheterna långt liv, han uppnådde en ålder av 73 år 9 månader och 10 dagar. Änkan Anna Bengtsdotter flyttar till Asperö där hennes båda döttrar bodde. (Hon dog 1856-03-11 efter knappt 1 månads vistelse hos dottern Beata på Asperö).

Av Nils och Annas barn vet vi vad det blev av fyra av dem. Äldsta dottern, Beata, flyttade till Asperö och blev gift med Magnus Larsson. De fick fyra barn Olof f. 1840, Andreas f. 1842, Lars f. 1845 och Anna-Lisa f. 1848.

Vad det sedan blev av Anders och Erik vet vi inte. Det finns en flyttningsattest som tillhör Erik där det står att han den 25 september 1935 flyttar till Asperö i Styrso socken, på baksidan står det att han den 9 april flyttar tillbaka till Öckerö socken.

Näst yngsta barnet, dottern Olena flyttar också hon till Asperö. Hon gifter sig med Johannes Johansson och fick med honom fyra barn, Olof f. 1937, Anna-Greta f. 1940, Johannes f. 1943 och Anna-Greta f. 1946. Olena blev änka 1946 och gifte om sig med Börje Carlsson och fick med honom fem barn, Carl f. 1848, tvillingarna Johannes och Andreas f. 1852, Anna-Christia f. 1856 och Johanna f. 1869. Av de nio barnen uppnådde endast tre vuxen ålder.

Släktregister, forts

Yngsta barnet, sonen Andreas, som var född 1819 bodde några år på Donsö i Styrso socken. Han gifte sig med Vilhelmina Olsdotter från Kalvsund. Han var först fiskare men blev senare kustroddare och bodde först på Kalvsund senare på Öckerö Sörgård, Fjällbacka och Hasselösund där han dog 1890.

Bryngel var som tidigare nämnts född 1814. Han var vad vi vet den ende av syskonen som stannade kvar på Grötö. Bryngel bodde hos sin far (och mor) tills han gifte sig med pigan Lena Larsdotter från Grötö. Hon skulle vara född 1809. Om hennes ursprung vet vi inget. Det finns en flyttningsattest som har tillhört henne där det står att (pigan Lena Larsdotter från Grötö av Torslanda Pastorat skall vara föd 1809) om hennes ursprung vet vi inget. Hon bodde i Karl Johans församling ett år, därifrån flyttade hon till Fässbergs Pastorat den 19 november 1835. Hon flyttade dock tillbaka till Torslanda de 18 oktober 1836.

Lena Larsdotter kom som piga till Nils Eriksson (Bryngels far) 1837 och efter ett par år gifte hon sig alltså med Bryngel. I Lysningsattesten står det att båda var vid lysningens uttagande närvarande och att de, "icke är beslägtade med varandra, de äga försvarlig christendomskunskap" samt att vigseln megavs av flickans moder.

Den 19 september föddes deras första barn, sonen Bernhard. Om honom vet vi inget förrän, förrän han den 11 oktober 1864 tog tjänst som dräng hos Torger Andersson och Anna Berndtsdotter på Hyppeln i Öckerö socken. En dag i augusti månad 1866 följde han med sin husbonde in till Göteborg för att sälja fisk. Det var under den sista stora koleraepidemin och Bernhard blev tillika med sin husbonde angripen av den "Violetta döden" som kolera också kallades. Bernhard avled dagen efter hemkomsten från Göteborg och hans husbonde dagen därpå. Bernhard avled således den 23 augusti 1866 i en ålder av 25 år, 11 månader och 4 dagar, han begrovs den 26 d:o.

Bryngels och Lenas andra barn, sonen Lars August, föddes den 21 juli 1842. Han bodde tills några år efter faderns död 1880 kvar på Grötö, men flyttade då till Torslanda socken, där han tog tjänst som dräng hos Edvard Johansson på Anhult Uppegård, "far till Emil i Västlycka". Där förblev han sedan resten av sitt liv. En junidag 1910 låg han och fiskade med sin båt utanför Varholmen och blev påkörd av en båt från

Knippla. Han hamnade i vattnet och som de flesta andra vid den tiden, kunde han inte simma, när man fick upp honom ur vattnet hade livet redan flytt. Han avled således den 13 juni 1910 i en ålder av 67 år, 10 månader och 22 dagar. Han begrovs den 27 d:o på Torslanda kyrkogård.

Familjens tredje barn, sonen Zacharias, föddes den 27 juni 1845. Han avled dock senare på året, nämligen den 10 december, han begrovs den 13 d:o.

Enda dottern, Sophia, föddes den 15 mars 1847. Hon flyttade så småningom till Lundby församling i Göteborg där hon gifte sig med Nikolaus Eliasson som var född 1840. Sophia och Nikolaus fick fyra barn, Emil, Bernhard, August och Matilda. Familjen bodde i en stuga där Arendalsvarvet numera ligger. Redan 1894 lämnades Sophia ensam, Nikolaus dog nämligen den 6 februari detta år och hon fick nu ta hand om familjen på egen hand. Sophia bodde sedan kvar i sin stuga tills hon dog 1931.

Bryngels och Lenas yngsta barn, sonen Carl Johan, föddes den 23 januari 1850. Han kom så småningom till Öckerö Sörgård där han tog tjänst som dräng hos Olof Persson och hans hustru Tilda (Pers-Olle och Tilda). Dit kom också en piga vid namn Maria Christina Johansdotter, hon var född den 3 juni 1853 på Nedre Tångeröd i Valla socken på Tjörn. Carl och Maria gifte sig den 20 februari 1880 och bosatte sig i Kannaldalen på Öckerö Sörgård. Där föddes sedan alla barnen, Martin, Anna, Christina, död 1885, Birger, Christina, Anders, Constantia, och Sanna. 1898 flyttade familjen till det hus där Sanna fortfarande bor. Här blev sedan Carl och Maria boende tills de dog.

Att Bryngel och Lena hade det fattigt är alldeles uppenbart. I ett sockenstämmoprotokoll från 1855 som gällde uppförande av en enklare bostad åt en fattig änka står det, att fattigvårdsstyrelsen beslöt att uppföra en sådan, liksom man gjort åt fattige Bryngel på Grötö". När denna byggnad uppfördes vet vi inte exakt, men rester av den finns kvar ännu idag. Murarna var 1 meter tjocka och de invändiga måtten 4 gånger fyra meter. Bostaden var uppdelad i rum och kök. Där bodde som mest sex personer på en gång. Bryngel och Lena bodde båda kvar tills de dog.

Släktregister, forts

Lena dog den 16 april 1879, 70 år gammal, Bryngel levde sedan i knappt ett år till och i januari månad 1880 hände följande har berättats mig av Ester Lindahl på Grötö, som hörde det berättats av Erik Olsson då hon var liten. ”Det var någon som varit nere hos Bryngel och fått se att han låg svårt sjuk. Det var snöstorm, dörren hade blåst upp och snön hade trängt fram till bädden där Bryngel låg. Vi förstod att han inte hade långt kvar så vi hämtade honom med häst och släde och körde honom hem till vårt där han dog. Bryngel avled således den 26 januari 1880 i en ålder av 65 år, 6 månader och 25 dagar.

I året efter Frälsarens Jesu Kristi börd nittonhundrasjuttiofyra och under hans majestät Konung Karl XVI Gustavs första år på Svea Rikes tron, upprättades detta släktregister, omfattande alla Bryngel Nilssons efterkommande samt bemältes fäder, från året 1782 till nedanstående dato, av mig, Ingemar Bryngelhed, på Fridhem i Öckerö Nordgård.

Öckerö i februari månad 1975

Kommentarer

Detta släktregister har jag fått ta del av genom Ingemars föräldrar Allan och Gunvor Karlsson på Öckerö. Från 1955 till 1959 var jag med på fiske med GG 336 Saigon från Öckerö på vilken båt Allan var Skeppare. Ingen av oss visste då om det släktskap som Allans son senare tog fram. Den av Ingemar skrivna introduktionen till den omfattande släktutredningen kan vara intressant för flera släktforskare och dokumentationen i sin helhet bör komma upp till granskning.

Det var två unga fattiga människor som anlände till vår skärgård för att söka sitt nödtorftiga levebröd. De kom i slutet av en sillperiod som varat under ett halvt sekel och som givit arbete och viss rikedom åt många människor. Han kom från Lilla Edet och hade nyligen blivit faderslös och utan försörjning och även hon kom troligen från fattiga förhållanden, man vet inte varifrån. Efter en anställning som dräng på Rörö kom Nils till Kalvsund där han träffade sin Anna, han var 25 och hon 26 år då de gifte sig år 1807. De arbetade då troligen på något av salterierna därstädes och ansåg sig kanske trygga med detta. Deras första barn, dottern Beata, föddes också här strax efter giftermålet. Glädjen över barnet kom dock strax av sig eftersom

sillen, som fiskades med landvad vid denna tid, vände skärgården ryggen och många människor blev därför arbetslösa. De nygifta paret var troligen bland dessa. De tvingades troligen av arbetsbrist att flytta till Hönö Heden där de blev beroende av samhällets stöd och betecknades som fattige. När de sedan flyttade till Grötö benämndes Nils som fiskare och familjen betecknades som utfattige. Trots detta föddes det 7 barn i familjen och enligt husförhörslängden fanns det också senare en piga i familjen som hette Lena Larsdotter. Det var hon som senare gifte sig med sonen Bryngel. Det är svårt att förstå hur denna stora familj kan ha bott i den lilla koja på 4 gånger 4 meter där Bryngel senare hade sitt hem. De måste ha haft en annan bostad, eventuellt hos någon av fiskarbönderna på ön, vilket man inte kan få någon bekräftelse på.

Äldsta dottern, Beata, flyttade till Asperö 1837-12-26 som hustru till fiskaren Magnus Larsson därstädes. De fick söner Olof f. 1840, Andreas f. 1842, Lars f. 1845 och dottern Anna-Lisa f. 1848. Dessa har givet upphov till en stor släkt på ön som har spridit sig som ringar på vattnet.

Yngsta dottern Olena flyttade redan 1835-09-26, som 18-årig och hustru till fiskarbonden Johannes Johansson till Asperö. Hon fick i sitt första äktenskap 4 barn varav endast sonen Olof f. 1837 lämnade avkomma efter sig. I sitt andra äktenskap med Börje Karlsson fick hon 5 barn varav endast sonen Karl blev gift, men utan avkomma.

Deras broder Erik flyttade till Asperö 1 dag före Olena enligt utflyttningslängden men blev endast kvar till den 9 april 1936.

Grötöborna hade sina fiskarbodrar på Buskär och hade där gemensamma fiskevatten tillsammans med asperöborna, det är troligen här som kontakterna skapats mellan ungdomar från de olika öarna. Min egen relation till denna släkt är genom Beata som är farmors farmor till mig.

Av Ingemar Bryngelheds utredning av denna nu så stora släkt förstår man att liknelsen om senapskornet i Bibeln har en kärna av sanning i sig.

Bert Karlsson Asperö

Pensionat och badhotell på Öckerö



Pensionat "Trevnaden" på Öckerö (längst till höger på bilden) flyttades troligen hit från Södra Vägen i Göteborg under senare delen av 1910-talet. Sannolikt var byggnaden sommarhus från början.



Öckerö Hafsbad/Saltsjöbad bör ha startats på Björnhuvudet 1901 efter nedläggningen av gunaofabriken Nitria. En broschyr från 1908 finns bevarad, som gör reklam för anläggningens olika delar (varmbadhus, kallbadhus, restaurang, societetsalong och sommar-teater).

Redaktionen tar gärna emot bidrag i nästa nummer av tidningen från den som vet mer om de båda byggnaderna, välkända profiler på Öckerö men nu borta.

Hälsö municipalsamhälle

Den 3 september 1915 blev ön Hälsö municipalsamhälle. Då fick man en ökad självstyrelse och sköta sina egna angelägenheter när det gällde bland annat byggnadsfrågor, hälsovård och brandskydd. Ön fick en egen "riksdag", municipalstämman, och en egen "regering", municipalnämnden. Municipalstämmorna utlystes för övrigt från predikstolen i Öckerö kyrka.

Min morfar Justus Nilsson var synnerligen aktiv i arbetet inom municipalsamhället och hans namn syns för första gången i stämmans protokoll från februari 1916, då han justerade handlingarna. Ordförande då var köpmannen Axel Carlsson, "Handlarn". Municipalstämma hölls i regel två gånger om året. Arbetet hade ingen utpräglad politisk prägel utan de som valdes till förtroendeposterna utsågs mer på grund av personlig duglighet än beroende på eventuell politisk färg. Antagligen röstade morfar borgerligt med sin starka anknytning till svenska kyrkan.



Min morfar Justus Nilsson med hästen Jänta

Municipalstämma och municipalnämnd

1919 valdes morfar till vice ordförande i municipalstämman för de kommande fyra åren. Samtidigt valdes han till vice ordförande i municipalnämnden. Ordförande i båda myndigheterna var Herman Olofsson. Både morfar och Herman omvaldes till sina poster vid nästa valtillfälle. De båda fick ständigt förtroendet att utgöra kommittéer för de mest skilda uppdrag.

Herman Olofsson avlöstes 1928 av kamrer Thorsten Österberg, anställd vid Trafikaktiebolaget Öckerö Skärgård och en av varvsägaren Johan Wiktor Bergs närmaste män. Österberg blev ordförande i både municipalstämma och municipalnämnd.

Hälsö municipalsamhälle, forts



Kamrer Thorsten Österberg

Municipalstämman hölls vid denna tid i godtemplarlokalen på Hälsö, som låg på berget ovanför "Storskolan". Lokalen hade uppförts av nykterhetslogen "Orion", som vid nittonhundratalets början samlade de flesta hälsöbor. Årshyran var 25 kronor. Sammanträdena med stämman hölls regelmässigt på lördagar av naturliga skäl. Många av de röstberättigade var naturligtvis fiskare och kunde inte delta under arbetsveckorna.

När Herman Olofsson avgick som ordförande i municipalnämnden överlämnade han – efter viss påstötning – till sin efterträdare en protokollsbok för municipalstämman för tiden 27 februari 1916 till och med 31 december 1927. Det verkar som om en viss turbulens präglade verksamheten i början av 1928 och förre ordföranden Herman Olofsson fick ta del av flera uppmaningar från municipalstämman att lämna en ordentlig avräkning för sin tid med klubban i hand. Bland annat fick morfar Justus och Thorsten Österberg i uppdrag att undersöka om det fanns behov att kontakta länsstyrelsen för en genomgång av samhällets handlingar. Kamrer Österberg var i detta läge inte bara municipalnämndens ordförande utan också dess sekreterare. Morfar Justus fortsatte som vice ordförande i både stämman och nämnden.

1932 fick municipalnämnden en ny ordförande i folkskollärare Linus Larsson, som sedermera antog efternamnet Bergagård. Linus blev en av dem som verkligen satte sin prägel på Hälsö. Utöver engagemanget i municipalsamhället medverkade han mycket aktivt till att bygga upp öns idrottsförening, Hälsö Bollklubb. Linus var också drivande i processen att införliva Stuvö i municipalsamhället, något som närmast fördubblade öns areal. Innan detta beslut kunde fattas måste både Öckerö kommun och länsstyrelsen höras. På Stuvö fanns då sju bostadhus och tre sommarstugor, vars ägare nu blev skattskyldiga till municipalsamhället.

Hälsö municipalsamhälle, forts



Folkskollärare Linus Larsson (Bergagård)

Oftast fattades alla beslut på municipalstämman i full enighet men någon gång kunde det uppkomma ordentliga kontroverser, särskilt vid årsskiftet 1928. Så överklagades till exempel alla personvalen på stämman i december 1927 till länsstyrelsen. I stämman protokoll kan man inte utläsa varför klagomålen hade lämnats in, men stämman vidhöll sitt tidigare beslut och morfar var alltså omvald för en ny fyraårsperiod. Morfar var kassör i vägstyrelsen 1928 och revisor för brandsprutestyrelsen samma år. Detta år valdes också morfar till vice ordförande i municipalnämnden. Där var Thorsten Österberg ordförande och övriga ledamöter var Oscar Olsson, Karl Nilsson (morfars bror) och Gunnar Karlsson. Suppleanter blev Artur Olsson, Albin Gustafsson och Bernhard Scherman. Alla dessa var välkända och betrodda hälsöbor. Dessutom blev morfar vice ordförande i hälsovårdsnämnden, också där med Thorsten Österberg som ordförande. Alla valen gällde för en tid av fyra år.

Brandskyddet

I december 1928 valdes morfar till ordförande i styrelsen för brandsprutan för en tid av fyra år. Kassör i styrelsen blev handlanden Axel Karlsson och till övriga ledamöter valdes Albin Gustafsson, Oscar Olsson och Alfred Olsson. I december 1929 ändrades styrelsens namn till brandstyrelsen och morfar fortsatte som ordförande, nu med Sven Johansson, Arthur Olofsson (alla tre valda för fyra år) och Karl Nilsson och Petter Pettersson, som valdes för en tid av två år.

Vid municipalstämman i slutet av 1929 valdes en brandstyrelse om fem personer. En brandstadga antogs också under samma år och trädde i kraft 1 januari 1930. Utöver en anställd brandmaskinist skulle brandförsvaret utgöras av en frivillig brandkår om tio man. Uppstarten av brandväsendet verkställdes med en extra utdebitering på de skattskyldiga. Morfar valdes till ordförande i den nya brandstyrelsen och fick också hand om den gamla brandsprutestyrelsens räkenskaper. För övrigt var morfar en ständigt återkommande justeringsman av municipalnämndens protokoll. En brandsynenämnd fanns också på Hälsö inom brandskyddets räjong. 1933 begärde brandstyrelsen att årets hundskatt skulle användas till avbetalning på en inköpt brandspruta, något som godkändes av municipalnämnden. Municipalsamhällets budget var mycket spartansk och omfattade inte mer än 400 kronor de första åren. Utdebiteringen var 25 öre per bevillningskrona år 1916! En bevillningskrona motsvarade 100 kronor i beskattad inkomst. Så sent som 1937 slutade budgeten på 1160 kronor.

Hälsö municipalsamhälle, forts

Samfällid mark

Municipalsamhället ägde samfällid mark, särskilt runt Qwia, den gamla hamnen på öns östsida, och man tog ut hyra av handlandena Anders Corneliusson och Ivar Carlsson och varvsägarna Petter Pettersson och Johan Wiktor Berg. Alla fick betala samma belopp, 100 kronor. I markfrågor förhandlade en av stämman tillsatt kommitté med Marstrands Nya Ångfartygsbolag. Det gällde bolagets tilläggsplats på Hälsö. Den samfällida marken avyttrades så småningom till Öckerö kommun.

Hundskatten

En ofta återkommande fråga på sammanträdena var hundskatten. I ett protokoll från municipalnämnden från 1928 sattes hundskattens storlek till femton kronor per år. Det var ett rätt avsevärt belopp för hundägarna vid denna tid, men det fanns endast fyra hundar på ön i slutet av 1920-talet så den sammanlagda skatten blev således bara sextio kronor. Närvarande på sammanträdet var följande välkända och bemärkta hälsöbor: Herman Olofsson, handlanden Anders Corneliusson, Gustaf Benjaminsson och Justus Nilsson. De influtna hundskattemedlen sattes in på en särskild postsparbanksbok och enligt nämnden skulle pengarna så småningom överlämnas till Hälsö väggkassa. Hundskatten sänktes till 10 kronor 1929 men snart höjdes den igen till 15 kronor.

Hönshållningen

Hönshållningen var ett ofta debatterat problem. Hönsen sprang fritt omkring och ställde till besvär. Därför beslutade municipalstämman, att man var skyldig att hålla sina höns under uppsikt. Inte heller fick hönsen ha för trånga utrymmen eller vistas inomhus (!). Överträdelse skulle beivras med vite från fem till tjugofem kronor. Högsta vitet ändrades vid nästa sammanträde till tio kronor. Det påtalades också problem i protokollen med lösspringande får och kor så sent som 1933!

Municipalsamhället avvecklas

I december 1931 ersattes morfar som vice ordförande i municipalnämnden av Gunnar Karlsson. Ordförande blev folkskollärare Linus Larsson (sedermera Bergagård). Båda dessa tog över de ledande befattningarna i municipalstämman. Morfar lämnade också alla sina övriga förtroendeuppdrag inom municipalsamhället. Man kan anta att det legat någon konflikt bakom detta abrupta avsked från ett mycket aktivt samhällsengagemang.

På municipalstämman i december 1933 återkom i alla fall morfar och valdes till revisor för samhället tillsammans med förre ordföranden Herman Olofsson. Beslutet gällde tiden 1933 – 1934. De båda valdes också för 1935 och 1936.

1938 blev morfar också sammankallande i en kommitté, som skulle undersöka möjligheterna att sätta Hälsös vägar i stånd och eventuellt ta upp ett lån för det akuta behovet.

När Linus Bergagård 1944 flyttade från Hälsö ersattes han som ordförande i municipalstämman och municipalnämnden av skomakare Gunnar Olsson. Gunnar blev sedermera föreståndare för Hälsö Andelsförening och stark man inom socialdemokratin.

Hälsö municipalsamhälle upphörde den 31 december 1959 och tillgångarna överfördes till en nybildad samhällsförening. Öckerö kommun tog över municipalsamhällets återstående arbetsuppgifter. Många sega och svårlösta frågor kom att bli kommunala efter municipalsamhällets avveckling. Det handlade om vägar och vägbelysning, post- och medicinservicen och elförsörjningen. En fråga, som väcktes redan 1937, kom aldrig att få sin lösning, nämligen förslaget att bygga en ”finsk bastu” på Hälsö. Den tänkta tomten finns fortfarande kvar ...

Hälsö i augusti 2013

Sture Olofsson

Vem känner till Gustafva Björklund som levde 1794 – 1862?

Hon var bl. a. restauratör och kökschef och kokboks författare under sin levnad. Född i Finland, verksam i Stockholm men också i Göteborg. Hennes kokbok Den svenska kokboken har givits ut i flera upplagor under 1800-talet.

Jag hade aldrig hört namnet tidigare men fick för några år sedan vid bodelning efter en faster en liten anspråkslös kokbok som heter **God Svensk Husmanskost** skriven av **Gustafva Björklund**. Min faster hade i sin tur fått den efter min farmors syster, Lydia Nilsson från Emmaljunga. Kokboken är tryckt 1909 och utförandet kallas dekorerat klotband. På titelbladet står det att den är *omarbetad efter vår tids fordringar af Kerstin Wenström* (1909). Utgifven i 130 – 140 tusendet av Wilh. Siléns Bokförlags Aktiebolag. 160 sidor. Jag har bläddrat en del i den lilla kokboken som är väl använd och även utsatts för en del spill. Den är naturligtvis inte illustrerad som dagens bildkokböcker är, men där finns ett styckningsschema av nöt och den inleds med ett stycke som heter:

Råd till mindre vana kokerskor.

De vanliga felen hos ovana eller okunniga kokerskor äro att ej ägna nog uppmärksamhet åt de förberedande arbetena vid tillredningen af en rätt samt okunnighet om spisvärmens reglerande.

Det är viktigt vid både kokning och stekning, att värmen från början är stark men sedan modereras, så att anrättningen ej blir torr eller bränd. Vid stufning bör hettan vara måttlig, så att aldrig någon häftig kokning får förekomma. Vid stekning skall pannan vara het, innan smör eller flottyr lägges i, och sker stekningen ofvanpå spiseln, skall elden vara liflig hela tiden.

Ugnstekning fordrar stark värme i början men så småningom svagare. Bakning fordra hastig gräddning i ganska het ugn hela tiden.

Vatten har lösande egenskaper, hvarför kött och grönsaker, som skola kokas, läggas i kokande vatten, såvida man ej just vill draga ur deras smak för att använda spadet till soppa. Torra grönsaker och frukter samt örter och bönor läggas före kokningen i kallt vatten för att uppmjukas.

Låt ingenting förfaras. Kasta ej bort något, som vid ett förståndigt tillvägagående kan komma till nytta.

De så lite uppskattade benen efter fårstek kunna nyttjas till sopp- eller såsspad, om de först krossas och blötas, innan de läggas i kokande vatten. På oxstek- och kalfstekben kan man koka en ganska god buljong. Afkok på skinkben duger till ärtspad. Andra delar, såsom senor och brosk böra få medfölja benen i grytan.

Låt ej frånskirade hvitor eller gulor af ägg stå för länge utan använd dem i en pannkaka eller annan lämplig kaka.

Allt, som vid matlagning behöfs ofta, bör stå så att det är lätt åtkomligt. Förrådet af specier, kryddor m. m. bör ofta öfverses, så att ingenting fattas, då man skall ha det. Nämnade saker måste förvaras på fuktfritt ställe, och hvar och en sak skall ha sin bestämda plats.

Sedan innehåller boken förslag på *hvardagsmatsedlar* för middagar under 4 veckor. På söndagar innehåller midagen både förrätt, varmrätt och efterrätt. Resten av veckans dagar en varmrätt och efterrätt.

De olika kapitlen innehåller *Sopprätter, Mjolk- och grynsoppor, Gröt, klimpar och birätter till soppor, Fiskrätter, Såser, Kötträtter, Rot- och grönsaker, Sallader, Pastejer, Mellannrätter, äggrätter, omeletter, kroketter, Puddingar, Mjöl- och äppelrätter, Kakor, tårtor, bakelser, Suffléer, Krämer, Geléer, Glasser, Sylter, Kompotter, Marmelader, Safter, Torkning och inläggning af frukt, Konservering af grönsaker, Konservering af kött och fisk, Korfberedning och till sist ett innehållsrikt avsnitt om bakning.*

Allt detta får plats på 160 sidor. Några av recepten som jag inte hittat i modernare kokböcker har jag haft nytta

Vem känner till....., forts

av i denna lilla utomordentliga kokbok som kom till för mer än hundra år sedan då all matlagning skedde på öppen eld. I Emmaljunga där mina anfäder levde kom inte elströmmen förrän i mitten av 1940-talet. Köttfärsen när man skulle steka köttbullar, frikadeller eller kåldolmar fick man tillreda själv. Man skar köttet först i små tärningar. Därefter maldes det i köttkvarn flera gånger.

Ett recept på äppelkaka är dock inte alldeles solklart idag. Det ska innehålla bl. a. *1 riven 25-öres kryddlimpa*. Men man kan prova med annat bröd som man tycker kan passa. Det är ju äppeltid just nu. Så här lyder receptet från 1909. Håll till godo.

Äppelkaka.

1 25-öres kryddlimpa, 2 l. äpplen, 1 1/2 kopp socker, 1 1/2 hgr. smör (till formen 1/2 msk. smör).

Brödet rifves och smulorna stekas i större delen af smöret. Äpplena skalas, skäras i klyftor och befrias från kärnhus. De kokas med sockret till mos som får kallna. En kakform eller stekpanna smörjes med smör och häri nedlägges hvarvts äppelmoset och brödsmulorna; öfverst och underst brödsmulor. Öfver kakan fördelas resten af smöret i små klickar. Kakan gräddas i medelmåttig ugnsvärme. Stjälpes upp, då den något svalnat, öfverströs med socker och serveras med vispad grädde eller vaniljsås.

Ett annat recept som kanske intresserar en bohuslänning är hur man stekte makrill.

Stekt makrill.

1 1/2 kg makrill salt och ättika 1 ägg 1/2 kopp stötta skorpor 3 msk smör. Fisken rensas, sköljes och torkas väl, ingnides med salt och ättika samt skäras på bägge sidor. Den bestrykes sedan med det uppvispade ägget och vändes i skorpsmulorna samt stekes gulbrun i smöret.

För övrigt skulle alla råvaror tvättas noga före tillagning. Det gällde både kött och grönsaker.



Gustafva Björklund

Och vem var då författarinnan till denna lilla innehållsrika kokbok som gavs ut första gången 1893? Jag rekommenderar varmt att gå in på nätet och läsa om Gustafva Björklund. Ett spännande kvinnoöde.

Eva Olofsson

Hedens by



Figur 1 : Från Hönö: De fyra byarnas ö.

Inledning

Sommaren 2011 gjorde jag med ÖÖSF en vandring från Hedens ångbåtsbrygga upp genom byn under ledning av Arne Johansson. En sådan vandring hade även gjorts några år tidigare. Dessa vandringar var rekonstruktioner utifrån uppgifter från början av 1880-talet av överingenjör Gunnar Grauers, vilkens familj under många år kom som badgäster till Heden. Vandringen gav mersmak. 2012 gick jag samma väg med min faster, Doris Gustafsson. Hon är född 1929 och troligen den som nu vet mest om de gamla bybornas liv. Idén att göra en sammanställning av alla som levat i Hedens by sedan den kom till på 1500-talet till långt fram på 1800-talet utvecklades. Det yttersta målet skulle vara att få fram vilken av gårdarna eller husen som var den allra första och hur de följande kom till.

Under hösten 2012 samlade jag material ur tillgängliga källor och fick fram en modell av utvecklingen under 300 år. Det säkraste sättet att kartlägga gårdarnas utveckling är att använda lagfartsprotokoll och jordeböcker. Lagfarterna finns som särskilda delar i domböckerna. Men det skulle vara alltför tidskrävande för mig att ta fram de här källorna nu, varför jag ville se om det gick med dem jag hade direkt tillgång till, i första hand de tidiga jordeböckerna och som komplettering till dem mantalslängderna och husförhörlängderna. I dessa finns gårdarnas andelar angivna, t.ex. 1/8, 3/64 osv, åtminstone från 1770 resp. 1826.

Hedens by, forts



Figur 2-3 : Den gamla ångbåtsbryggan från början av 1900-talet. Man ser passagerare vandra upp mot byn. Huset som syns närmast kan ses på figur 5. Figur 2 från Hönö: De fyra byarnas ö.

I övrigt har jag använt bouppteckningarna som ofta tar upp den fasta egendomen, hur den ärvt och hur den delats mellan arvingarna. Den senaste källan jag upptäckte var Lantmäteriets historiska kartor på nätet. De ger bilder av gårdarnas olika ägor och möjliggör en bättre tolkning av de ovan nämnda längderna med sina siffror. I detta kartmaterial finns också i fråga om Heden en serie översikter över alla gårdars lagfarter, översiktligt framställda i ett rutnät. Den täcker hela 1800-talet och ibland en bit ner på 1700-talet och fram på 1900-talet. På detta sätt kom lagfarterna med i materialet på ett enkelt sätt.



Figur 4 : Finklädde passagerare från ångbåten. Så här kan det ha sett ut när Grauers och hans familj kom till Heden från stan. Från nätet: Gamla bilder från Hönö.

Hedens by, forts

Min modell utgår från ett eget rutnät (1x1 cm rutor) där ursprungsgårdarna och deras uppdelningar genom åren lagts in, tillsammans med en stiliserad karta från 1820-talet som en del av en skifteskarta från 1924. I den har man sammanställt aktuella uppgifter över ägarna med dem från 1820-talet, under respektive bokstav. Gårdarna gavs på 1820-talet var sin bokstav från A till O (14 stycken), och de var kvar 1841 och ända till 1924. De finns med på en liten karta från 1824 i hembygdsboken om Hönö. Personuppgifter har, förutom av Gunnars Grauers och Doris Gustafsson, inhämtats från hembygdsboken om Hönö och ett par skrifter om Hönö på hembygdsgården av Arvid Estrand. Slutligen har jag haft tillgång till några vykort från början av 1900-talet publicerade i hembygdsboken och på nätet, delvis med Göran Johanssons försorg. Jag tycker mig ha lyckats att få fram varifrån de är tagna och vilka hus som syns.



Figur 5 : Passagerare går upp mot byn. Till höger Nicklas-Bertas, efter detta Nicklas Corneliussons (troligen det som ses på figur 2), sedan Andreas Olssons. Ladan till vänster i bilden är troligen Bernts-Olles(A). Från Hönö: De fyra byarnas ö.

Presentationen av min modell görs först som en skriftlig artikel i två delar, vilken är ämnad för ÖÖSF:s tidskrift och arkiv. Kanske den kan utvecklas som en dataanimation av Grauers promenad, där man kan klicka på varje hus och få fram ägarlängden och det foto som i vissa fall finns bevarat.

Hedens by, när, var och hur uppkom Hedens by?

Allmänt

Hur uppkommer en by? På denna fråga finns nog inget enhetligt svar. Uppkomsten av en by beror väl på möjligheten att bygga hus på en viss geografisk plats, klimatet (istider och landhöjning), möjligheten att bruka jorden, fiska och idka boskapsskötsel, andra naturtillgångar, läget i förhållande till städer att handla med och i förhållande till vägar och transportleder för sjöfart, lotsning och annan service till de förbipasserande. Även läget i förhållande till militära fästen för försvar (och omvänt utsatthet vid krig) har inverkat på anläggning och vidmakthållande av byar.

Öckerö socken

När började Öckerö socken befolkas? Det har getts olika svar på detta. Ett vanligt svar är att det var när kung Håkon Håkonsson lät uppföra en träkyrka på Öckerö under första halvan av 1200-talet. Han skall då ha röjt Öckeröarna. I min bok *Havet var vårt liv* (1995) har jag gett ett annat svar. Enligt min forskning i lokal och allmän historia har jag nämligen funnit det orimligt att Öckeröarna inte skall ha varit bebodda innan dess. De omnämns redan på Vikingatiden. Om man inte tror att de isländska sagorna har något korn av sanning i sig, måste man ändå acceptera att namnkunnigheten avsåg tiden för Snorre Sturlassons nedskrivning av dem, och

Hedens by, forts

i så fall är man ändå nere på tiden långt före 1200-talet: öarna bör ju ha varit bebodda lång tid innan de blev kända i hela Norden. Dessutom visar den kontinuerliga bebyggelsen från och med 1200-talet och framåt att öarna hade ett stort bebyggelsevärde som dominerade över härjningar genom naturkatastrofer och krig.

Det kan ha varit så att Öckerööarna liksom många andra öar och kustremsor i Bohuslän bebyggdes, om inte under Vikingatiden så under den tidiga medeltiden. Fram till digerdöden i mitten av 1300-talet hade den odlingsbara marken utvidgats till att omfatta en areal som genom senare nyodling inte överskreds förrän på 1500-1600-talet. Det skulle kunna betyda att Öckerööarna hade en omfattande befolkning redan på 1300-talet, vilken måste ha påbörjats långt innan. Genom digerdöden råkade en stor andel av jorden i ödesmål eller blev skattevrak. Öborna hade andra möjligheter till sin försörjning och levde troligen kvar under den svåra tiden efter digerdöden. Kung Håkons rövning avsåg sannolikt inte hela socknen utan en nyodling av tidigare obrukade och magra områden (t. ex. Röd på Hönö och Ryd på Björkö) och en återuppodling av mindre odlingsenheter som legat öde. "Ödeöar" som det heter i Håkons saga om rövning i nuvarande Bohuslän kan betyda att de tidigare odlats men under en tid legat öde.

Hönö

Hönö, Öckerö och Björkö var säkerligen de öar som först bebyggdes, i kraft av sin större areal med odlingsbar jord. Ett tecken på det är bl. a. ortnamnen. Det är bara dessa öar som har centrala gårdar med uppdelning i Väster- och Bergagård (Hönö), Söder- och Nordgård (Öckerö) och Väster- och Södergård (Björkö). På Hönö ser man ytterligare ett bevis för detta genom namnet Gårda. Det har uppkommit genom den dialektala formen av pluralen gårdarna: gåla (med tjockt l). Senare har namnet Gåla "försvenskats" till Gårda. Uppdelningen i Väster- och Bergagården användes inte förrän i slutet av 1600-talet. Namnen är egendomliga så till vida att Västergården ligger öster om Bergagården.

Hedens uppkomst

Heden fanns enligt ovan säkerligen inte från början när Hönö bebyggdes (liksom inte heller Hult eller Röd). Vägnätet är genom frånvaron av tidiga kartor höljt i dunkel. Man kan dock anta att det fanns en huvudväg över ön i öst-västlig riktning, sannolikt kompletterad med en avstickare norrut till stranden mot Öckerö, där kyrkan alltid legat (senare i förbindelse med en väg till och från Röd). En liten väg kan, när denna by anlagts, ha gått från Heden till dess utmarker söderut vid Stora mö't.

Varför gick det då en väg mellan Gårda och nuvarande Heden? Troligen var det för att det fanns en gammal transportled till och från Hisingen med en färja som roddes mellan Hästevik och trakten av Kråkholmen vid Heden. Färjan var enligt bevarade källor i bruk under 1600-talet, och inget säger att den inte funnits tidigare. Att det fanns en landningsplats, kanske med brygga, vid Kråkholmen framgår av målet 1708 mot de tyska flyktingarna i Göteborg som jag berättar om i min bok.

Stranden vid Heden var mycket skyddad och ansågs därför vara den bästa på Hönö. Från början fanns en förbindelse mellan Borslyckeaviken (som vek långt in mot norr där vägen till den tidigare ångbåtsbryggan går nu) och den s.k. Heakirn (Hedenkilen). Dessa vikar grundades upp med tiden och blev vassbevuxna, och landet steg så att det gick att anlägga en väg ut mot den bergiga udden (tidigare holmen) och slå ner en brygga där.

Det bör alltså ha pågått en ganska livlig trafik på vägen mellan Hönös huvudgårdar och bryggan vid nuvarande Heden. När det blivit tillräckligt odlingsbar mark (genom landhöjning och humifiering av jorden) för att anlägga en halvgård där, gjorde man det. Om det var före digerdöden eller på 1500-talet är omöjligt att säga.

Hedens gårdsnatur

Från början var Heden helt och hållet en liten kronogård. Brukarna arrenderade den av staten. På 1600-talet kallades arrendet taga och betalades först en gång med en högre summa vid övertagandet och därefter vart tredje år. Jordeboksskatt betalades också, liksom mantalspenningar (under den svenska tiden – under den dansknorska tiden kallades de extraskattemantal). Efter Stora nordiska kriget (dvs under 1720-talet) öppnades

Hedens by, forts

möjligheten att friköpa kronogårdar. De kallades sedan kronoskattegårdar. På Heden, liksom på de flesta tidigare kronogårdar, blev det så. Även om gårdarna arrenderades och inte var "gammalt odel", dvs gamla skattegårdar i böndernas ägo sedan flera generationer, följde de oftast släkten när det fanns arvingar och när man orkade betala skatterna.

Den förste invånaren

Vem som bosatte sig där först är också svårt att säga. Det finns ingen namngiven person förrän i jordeboken 1568. Han hette Gunne/Gunder och kom dit senast 1565, eftersom man brukade få skattefrihet de första tre åren. Den föregående jordeboken är från 1542 och där nämns han inte.

Gunne på Heden hade förtroendet att "säga mantalet" till jordeboken 1568. Det betyder att han var "en bofast och ärlig man" som det ofta hette om personer med samhälleligt förtroende. Om han var lagrättsman (nämndeman) kan man inte veta, men det är inte omöjligt. Under 1600-talet bodde det framstående skeppare i Borslycke. Gunne kan ha varit en bondeskeppare. Troligen hade han bott på Heden under en lång tid före 1560-talet: han måste ha haft en viss förmögenhet och arbetat upp en kännedom om socknen (då han måste ha känt till familjeförhållandena på alla de bebodda öarna för att kunna redogöra för mantalet) och ett förtroende inom denna.

Var lades då den allra första gården på Heden?

När jag arbetat med detta har det utkristalliserat sig en sannolik plats. Men det är inte lätt att nå en fullständig säkerhet. Husens ålder enligt Grauers hjälper en inte längre tillbaka än till slutet av 1700-talet. Man kan inte gå efter var det fanns potatiskällare (senare ofta påbyggda med källarvindar), då sådana även byggdes till hus som uppfördes under 1800-talet. Min hypotes bygger på en sammanvägning av två olika saker: en översikt jag gjort över gårdarnas utveckling genom åren, samt en karta över tomter och inägor från 1820-talet. Detta har gjort det möjligt att se fyra tidiga gårdar och utifrån dessas brukare och släktskapen mellan dem gå bakåt till den ursprungliga gården.

Problemet med vägens sträckning

Vägen genom Heden är märklig. Det är kanske omöjligt att få fram hur man resonerade när den anlades. Troligen har sträckningen inte ändrats nämnvärt genom åren. Min hypotes utifrån nuvarande sträckning är därför att vägen från början gått rakt österut mot vad vi kan kalla bryggan. Den gick då emellan det ursprungliga huset och dess ladugård. När trafiken med tiden ökade och när bebyggelsen utvidgades norrut (man ville inte bygga söderut där den mesta odlingsbara marken låg), drogs vägen i stället förbi ladugården norrut och sedan österut och söderut i en sväng för att förenas med den sista östliga biten. Kvar blev en bit av vägen som blev en gångstig över den stenlagda gårdsplanen som Grauers beskriver. Före den första svängen när man kommer västerifrån fanns en liten väg som användes när Hedenborna skulle söderut till utmarken vid Stora mö't. Den kallas nu Allévägen.

Hedens by, forts

Gårdarna på Heden. Hedens by.

Från en bit in på 1600-talet var halvgården Heden uppdelad på fyra 1/8-gårdar (enligt min utredning bör det ha varit A, E, F och K). Denna gårdsstorlek var den minsta som myndigheterna accepterade för att kunna få ett tillräckligt skatteuttag. Så småningom blev de dock allt mindre, när man kunde försörja sig på fiske och annat.

Enligt den tidigaste användbara kartan fanns på 1820-talet 13 gårdar på Heden. De betecknas A-O. I användes inte, och O var en liten åkerremsa utan bebyggelse. På kartan utgår man från tomten A i norr och följer vägen söder- och västerut, hoppar över den och går österut och så norrut på andra sidan vägen för att sluta med N mitt emot A. Inget säger att A är den ursprungliga gården och att alla följande gårdar tillkommit i bokstavsordning. Åkrar och ängar låg i görligaste mån i anslutning till ovan nämnda

Figur 6 : Karta 1 : Från Hönö: De fyra byarnas ö.



tomter, men åtskilliga undantag finns. I norr och söder finns ett par områden med långsmala åkrar uppdelade mellan vardera sex gårdar. M, K, L och C ligger i båda områdena intill varandra, vad detta nu kan betyda. I det sydliga området har de norra gårdarna A och B del, och i det norra har en sydvästlig gård del. Det är nog omöjligt att nå fram till fullständig visshet om hur den ursprungliga marken styckats upp och ärvt och sålts genom åren. Vissa gårdar gick upp i varandra när man gifte sig däremellan. De bevarade och av mig använda källorna ger inte de detaljer som skulle behövts, utom för vissa senare tidsperioder.

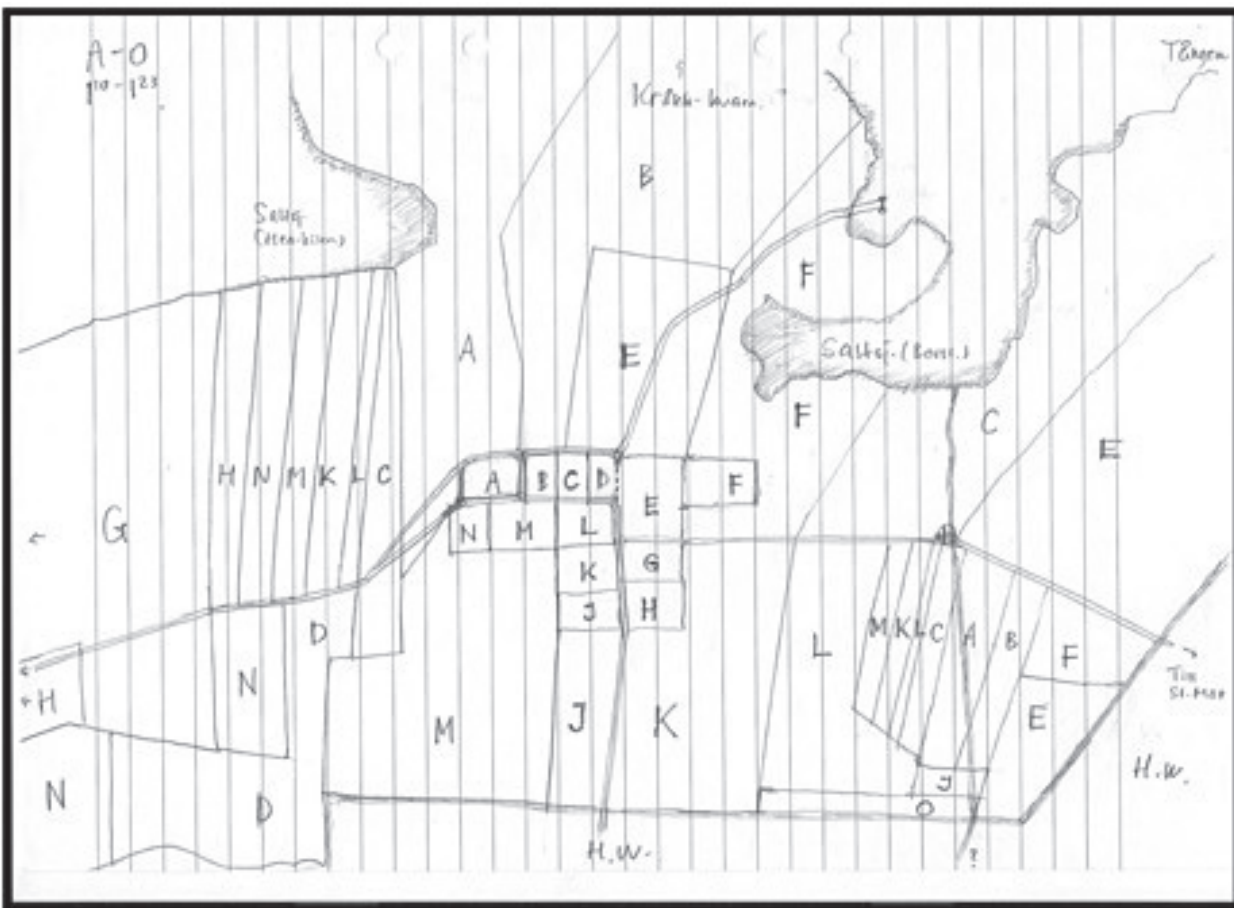
<u>1600-1700-talet</u>	<u>1700-talet</u>	<u>Kartan 1824</u>	<u>Grauers</u>	<u>1900-talet</u>
Gl Olof Anderss-Olof Rasmuss Måns-Bryngel	Olof Olss	A. Berndt Pettersson	18. Berndts-Olles	Nisses
U Olof Anderss-Jacob Anderss	Olof Börgess	B. Torger Andersson	5. Anders Torgersson	Ernsts och Annies
Gl Olof Anderss	Olof Eskilss	C. Helena Svensdotter	20. Eliassons	Skomakarns
U Olof Anderss	Olof Börgess	C. Olof Anderss g m H Sd		
Gl Olof Anderss	Olof Eskilss	D. Andr Forsb Kalven	21-22. Kristina Alex+Nikl Nilss	Aldos
Gl Olof Anderss Måns-Bryngel	Olof Eskilss	E. Olof Olsson d.y. f 1793	7. Fastreras	Ragnar Wanloos
Gl Olof Anderss	Olof Eskilss	F. Lars Andersson Fotö	9. Lille-Larses	Astors
U Olof Anderss Måns	Olof Börgess	G. Olof Persson Grötö	8. Smens	Arne Hanssons
Gl Olof Anderss	Olof Olss	H. Joh Fredr Olss	11. Jannes	Strykerskans
U Olof Anderss	Olof Börgess	J. Johannes Berndtss	12. Skräddarns	Gottfrids
U Olof Anderss	Olof Börgess	K. Andreas Henrikss	10. Zackrises	Zackrises
U Olof Anderss	Olof Börgess	L. Andreas Erikss	14. Erikes	Erikes
Gl Olof Anderss Måns	Olof Olss	M. Petter Olss	5+16+17. -Anners, Träskarns, -Olles	≥
Gl Olof Anderss		N. Anders Andersson	19. Anners-Annerses	≥
		O. Erik Jonss arv.	- -	-

Hedens by, forts

Kommentarer:

Gamle Olof Andersson föddes 1601 och var son till Anders Månsson, sonsonen till den äldste kände gårdsägaren Gunne. Den unge Olof Andersson bör ha varit måg till den gamle, liksom Olof Rasmusson bör ha varit det. Gamle Olof Anderssons ena del (1/4 av Heden) övertogs av Olof Rasmusson (från Öckerö), och denna del i sin tur av Olof Eskilsson (från Inland) och Olof Olsson (f.1719 i Hönö Gårda). Unge Olof Anderssons del (1/4 av Heden) övertogs av Jacob Andersson (från Hönö Gårda), och denna i sin tur av Olof Börjesson (från Rörö). Måns var son till Anders Svensson som var son till Kerstin, syster till Anders Månsson ovan. Måns del (1/4 av Heden) övertogs av sonen Bryngel, och denna i sin tur av Per Jonsson (ingift från "Otterby socken", vilket kan betyda Otterby i P län eller Ytterby utanför Kungälv). Gården C bildades genom sammanslagning av delar som ärvts av makarna Helena Svensdotter och Olof Andersson. Gården D något osäker: kan enligt gård utan bokstav på kartan från 1824 vara Larses (Grauers 6). I så fall skulle 21-22 vara avsondrade från C. Gården F skriver Grauers byggdes när Lars kom dit från Fotö. Jag har kommit fram till att den fanns långt innan dess, men det kan ju vara så att Lars byggde om eller till. Gården O var obebyggd.

I nästa artikel kommer de olika gårdarna att beskrivas noggrannare med en redogörelse för arv och försäljningar med delningar och hopslagningar.

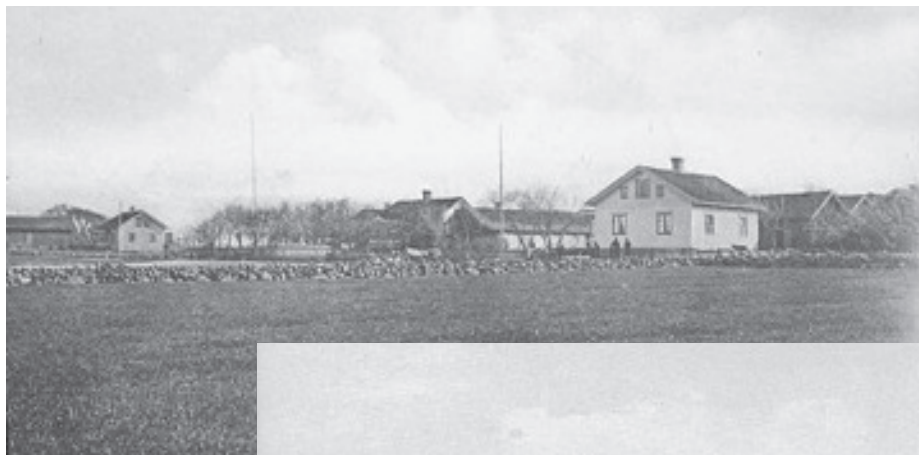


Figur 7, Karta 2 : Min bearbetning av karta 1 och lantmäterikarta via nätet (ursprunget från 1843 och använt vid laga skifte 1924).

Hedens by, forts

Beskrivning av gårdarna

Huvudnäringen var som på de flesta smågårdarna i skärgården fiske. Jordbruket måste ses som ett komplement. Enbart odlingen räckte inte till försörjningen, utan man var hänvisad till export/försäljning av fisk och import/inköp av spannmål. På Heden var periodvis flera av familjeförsörjarna lotsar. Denna näring gav en inkomst som kunde komplettera, och periodvis när lotsningen var indragen av myndigheterna, ersätta fisket. Jag lämnar här en översikt i form av ett Excel-ark, där man kan se hur gården Heden delades upp genom åren. Delningen bygger på att man oftast använde bråkdelar av 1: $\frac{1}{2}$, $\frac{1}{4}$, $\frac{1}{8}$ osv. Till slut kom man ner i $\frac{1}{128}$ och ännu mindre delar. Ibland delades ägorna upp i $\frac{1}{24}$, $\frac{1}{48}$ osv. Ägorna kunde också slås ihop, om man gifte sig mellan gårdarna. Då uppkom en blandning av ägorna, vilken försvårar överskådligheten. Det förekom att man räknade fel, så att $\frac{1}{32}$ kallades $\frac{1}{40}$ (i G). Det är svårt att åstadkomma en översikt som i alla detaljer visar ägarbyten och jorddelningar, men jag hoppas att min ger en bild som i grova drag visar hur det gått till och som visar hur senare generationer hänger ihop med tidigare. Det är inte förrän en bit in på 1700-talet som man får säkra uppgifter om gårdsdelar genom jordeböcker och mantalslängder, bouppteckningar och domböcker med lagfarter och arvsvister. Men under en stor del av 1600-talet förekom ändå en redovisning i skattelängderna av gårdsdelar. Dock är dessa något osäkra och svårtolkade. Varför kunde t.ex. en man i en skattelängd äga halva Heden för att i nästa längd bara ha en fjärdedel? Det fanns naturligtvis regler för hur man skulle ära och skatta för en gård. De var inte lika i Norge och Sverige, varför det blev ändringar efter 1660. En anledning till ändringar i skattelängderna kunde vara att en man drunknade och det under några år inte fanns någon som kunde betala skatt, varvid någon i granngården tillfälligt betalade den. Det var så på Heden som i andra byar och gårdar att det efter en tid inte fanns någon biologisk arvinge kvar. Gården var då en "avlingegård", dvs överkommen genom köp eller gifte (med någon som inte heller härstammade från gården utan gift sig dit). Det är ganska få av de nuvarande "heabora" som härstammar från de ursprungliga invånarna på 1500-talet.

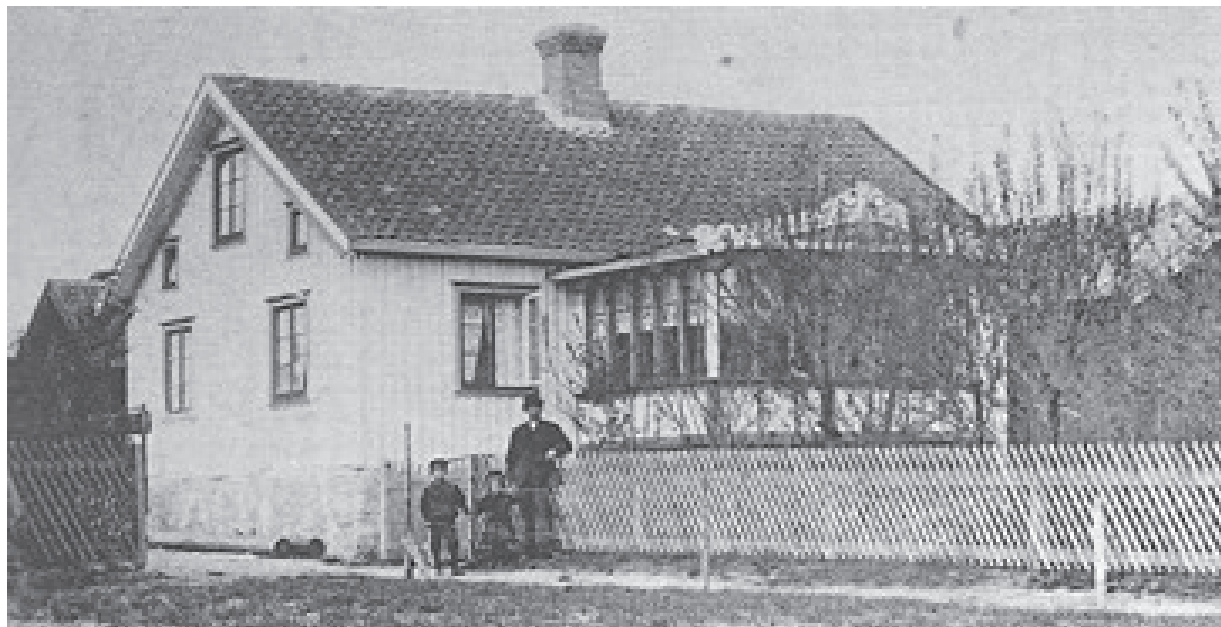


Figur 8-9 : Foton tagna från vägen till och från bryggan. Från höger till vänster på figur 1: troligen Aldo Utbults hem(C), Larses(D), bakom detta taket på Wanloos(E), sedan bakom träden troligen Yngves och Frtijofs, och längst till vänster Lille-Larses(F). Figur 2 fortsättning av figur 1 åt vänster (öster): Till höger Lille-Larses (man har skrivit fel namn på Astors hustru – ska vara Greta) och till vänster Helge Larssons (gift med Ellen), bildat delvis av Lille-Larses. I bakgrunden skymtar troligen Olle Hedströms som också kan ses på figur 13. Figur 8 från nätet: VG-region, Västarvet, Bilder.

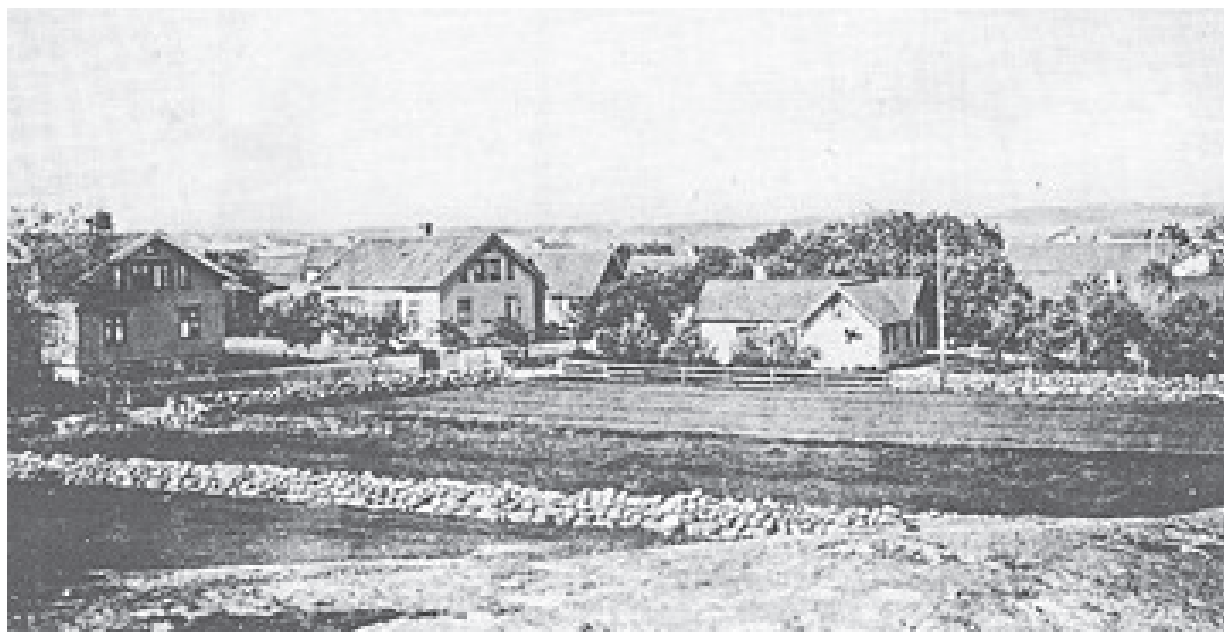
Hedens by, forts

Min hypotes om den ursprungliga gården

Jag har vägt samman uppgifter från olika håll. Beskrivningen av Heden i Grauers artikel gör att man kan tänka att den ursprungliga gården var den där på 1900-talet Ragnar Wanloo bodde(E). Det gick en gångväg genom gården, vilken var stensatt. Ladan bör ha legat på andra sidan, där som den nuvarande ligger väster om Larses. Jag tänker mig att körvägen slutade vid gården, och att man bara kom till och från bryggan genom att gå genom gården.

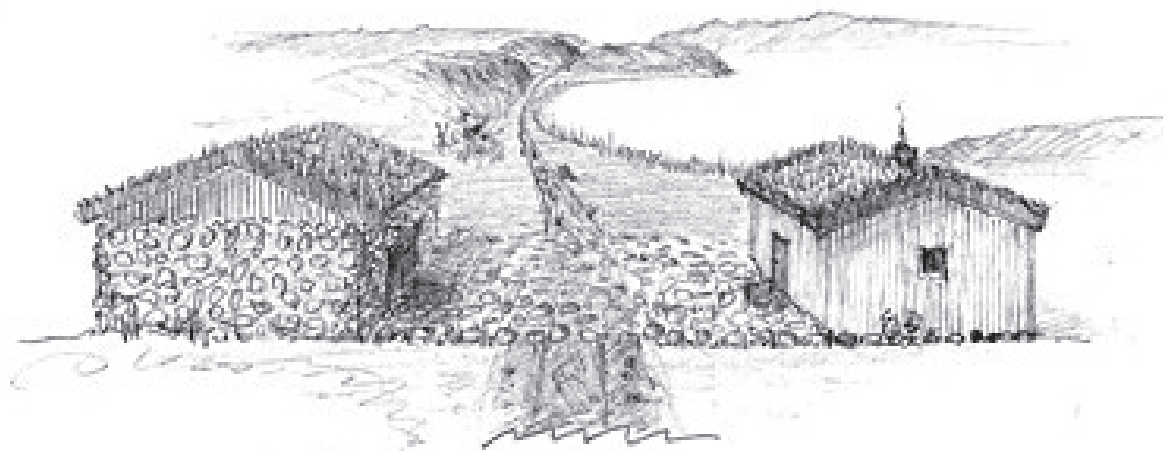


Figur 10 : Larses-Olles eller bara Larses från den lilla gångvägen (genvägen) mellan byn och bryggan. Från Hönö: De fyra byarnas ö.



Figur 11 : Den gamla huvudvägen med Strykerskans (Jannes) till höger(H), Skräddarns(J) i mitten framför Zackris (K), och till vänster Zandras och Ottos. Från Hönö: De fyra byarnas ö.

Hedens by, forts



Hedens första gård som den kan ha sett ut. Liten stuga och ladugård. Den stenlagda gården fanns fortfarande kvar på 1800-talet. Rid- och kärnvägen slutar där och en stig leder ut mot bergknallarna där det kan ha funnits någon form av brygga, eller åtminstone en anöringsplats för båtar och skutor, liksom senare en ångbåtsbrygga. Borslyckeaviken ses till höger gående ända fram till stigen (se figur 4 och 7 i artikeln). Den var till stor del vassbevuxen och var så ända in på 1900-talet. I fonden Kalven och Grötö. Berget till vänster är det där vattentornet står nu. Höjdsträckningen till höger är området där Helge och Ellen bodde på 1900-talet (figur 9 i artikeln). Till höger om boningshuset får man tänka sig "Söra hola" som nu är trädbevuxen men då var en damm eller ett kärr (ett surhål, samma ord som i Syrhål). Till vänster om ladugården fanns på 1500-talet varken väg eller bebyggelse som nu.

(Skiss av förf. Den grundar sig på fotona och kartorna i artikeln och kännedomen om Heden i min barndom på 1950-talet och måste tas för vad den är. Bergen t.ex. är mer symboliska än detaljlika. Då Heden nu är så tätbebyggt och trädbevuxet är det svårt att se hur naturformationerna kan ha sett ut en gång. För en nutida betraktare är det svårt att förstå hur kallt det var och hur vikarna gick in där det nu ligger hus).

När det kom fler hus och gården delades upp mellan ättlingarna till Gunne på Heden byggdes de norrut och söderut. De fyra gårdarna på vardera 1/8 som bildades med tiden måste, förutom E, ha varit Bernts-Olles(A), Zackrises(K) och Lille-Larses(F). Senare blev det genom arv 12 bebyggda gårdar, och med tiden allt fler genom avstyckning och utlokalisering. På Heden förekom ingen utlokalisering i samband med skiften på 1700-talet som det gjorde på de flesta andra ställena i Sverige. Det förblev en oskiftad by som var kärnan i bebyggelsen. Utbyggnaden av byn skedde ofta genom att man följde befintliga vägar och i det längsta sparade jordbruksmark. Kartorna från 1800-talet med bokstäverna A-O underlättar analysen, även om det inte har gått i den ordning som bokstäverna vill ge sken av.

Man ser på kartorna hur barn och barnbarn byggde på sin gårds mark, och man kan på så sätt följa utvecklingen både framåt och bakåt genom kännedom om släkterna, vilken man får genom släktforskningen, inte minst bouppteckningarna.

Man måste under arbetets gång också tänka igenom hur en process med utveckling av en gård och by kan ha gått till. Jag är lekman på området, om än med lång erfarenhet av släkt- och hembygdsvetenskap. Denna artikel ska alltså uppfattas som framläggandet av en hypotes. Den är säkert inte komplett och fullständigt säker. Jag är tacksam för synpunkter.

Hedens by, forts



Figur 12 : Skräddarns till höger, Zandras och Ottos, och till vänster inne på stickvägen Robert Antonssons och Mäster Gustavssons. Från nätet: Gamla bilder från Hönö.



Figur 13 : Från Nästås mot nuvarande småbåtshamnen. Till höger Erikes-Kalles (min farfarsfars) och därbakom Tobis-Annis, sedan Olle Hedströms med den stora ladan, och längst till vänster Yngves och Fritjofs. Till höger om deras, dolt i trädningen, Lille-Larses. Från nätet: VG-region, Västarvet, Bilder.

Henrik Karlsson 2013

Styrelsen år 2013

Ordförande	Claes-Göran Sörensson	96 93 38
V ordförande	Hans Taremark	96 73 25
Kassör	Helene Sörensson	96 71 55
Sekreterare	Agneta Zachariasson	96 50 41
Ledamot	Gunnar Alexandersson	96 75 70
Ledamot	Arne Börjesson	96 61 55
Ledamot	Lena Knutsson	96 17 88
Suppleant	Roland Vejfors	96 76 14
Suppleant	Jan Ek	97 66 70

Styrelsen meddelar



Hemsidan - på föreningens hemsida www.oosf.se kan ni hitta namn, adress, mail, telefonnummer till styrelsen. Hör gärna av er till oss med idéer, funderingar, förslag, frågor osv.



Fotografier - Har ni några fotografier som ni vill dela med er av till vår hemsida? Hör av er till Hans på adress webmaster@oosf.se . Gamla fotografier är alltid intressanta.



Bankgiro - Föreningens bankgiro är **734-3999**



Bingolotter - Stöd föreningen genom att prenumerera på Bingolotter. När ni anmäler er som prenumeranter skall ni uppge att ni vill stödja Öckeröarnas Släktforskarförening.



Vår årliga medlemsresa – kommer i år att ta oss till Ragnhildsholme, Kungälv's fästning, och till utgrävningarna av gamla Kongahälla. Pris 500 kr/pers i det ingår buss, guide, förmiddagsfika, lunch och eftermiddagsfika. Som vanligt är det först till kvarn som gäller anmäl er senast 22 april till agneta@oosf.se eller 96 50 41 / 0733 64 67 89.



Föreningens DVD-skivor **Öckerö Socken 1895 – 1941** finns till försäljning till en kostnad av 395 kr för medlemmar, 495 för icke-medlemmar. Samt en komplettering för den som redan har den första utgåvan 1895-1939 kompletteringen kostar 75 kr för medlemmar och 100 kr för icke-medlemmar. Beställ hos Agneta: agneta@oosf.se eller 96 50 41.