

Jorden var vårt liv, också

A

Förord

Denna lilla betraktelse över jordbrukets utveckling i en skärgårdsmiljö på svenska västkusten är tänkt som en komplettering till det jag skrev om havets näringar i min bok "Havet var vårt liv" (1995). Genom de nya rön jag då gjorde, särskilt om sjöfarten i de tidigare sällan utnyttjade tullräkenskaperna, hamnade tyngdpunkten på havet och inte på landet. Många som skrivit sockenhistoriker och andra krönikor har lagt tyngdpunkten på landet och jordbruket. Det kan delvis skyllas på myndigheternas användning av ordet bonde i skattelängder och andra officiella källor. Under min forskning om havet kom jag att tvivla på att skärgårdsfolket bestod av bönder som idkade husbehovsfiske. Det verkade vara tvärtom.

För några år sedan inledde jag ett arbete om Göteborgs södra skärgård, Styrös socken, en totalgenomgång från äldsta tid till mitten av 1700-talet i likhet med Öckerö socken tidigare. Det började med en fråga om länsmännen där. När jag då satte mig in i detta problem genom käll- och litteraturstudier, kom jag att intressera mig för jordbruksdelen av öbornas yrkesverksamhet. Jag förstod att det fanns mycken kunskap att inhämta som jag inte haft tidigare och som gjort det svårt att rätt tolka källorna. I dessa (domböcker, biografier i dödböcker och andra) finner man många uppgifter om människorna i denna karga miljö, som ger en medkänsla med dem och deras svåra liv. Man får en önskan att skildra detta liv på ett ingående och riktigt sätt, en samlad redogörelse av lagom storlek och i lättläst form.

En svårighet när man skall sätta sig in i detta ämne (jordbruket) är att det som skrivits inte i sina enskilda delar ger en full och rättvis bild. De gamla skattskrivarna använde språk, termer och syftningar som man måste försöka analysera och tränga in i. De som skrivit och skriver om jordbruket (agrarhistoria) i nutid, och då menar jag de senaste 300 åren, har var och en haft sin utgångspunkt. De gamla kända namnen som Pehr Kalm, Ernst Hörman, Albert Sandklef och Gösta Framme ger allmänna men ganska korta redogörelser. Via nätet hittar man många artiklar utifrån vitt skilda kunskaper som geologi, allmän historia och kultur, geografi, biologi och språkvetenskap. Nu finns också resultat av DNA-studier som ger ny och intressant kunskap. Avsikten är att göra en syntes av allt detta. Min artikel grundar sig på källforskning, men sedan skildras data enklare och som en syntes av källorna. Risker skulle annars vara att felaktigt tro mig om att kunna skriva ett nytt agrarhistoriskt verk med alla detaljer och exakta källhänvisningar via noter. I stället vill jag forma det som en populärhistorisk artikel. Jag vill påstå att de fakta som framförs i källorna är riktiga, även om inte alla professionella forskare är eniga om varje detalj (vilket tydligt framkommer när man gör litteraturstudier). Men eftersom det rör sig om en mycket lång tidsperiod med glesa källor och svårighet att verkligen förstå skeendena och se utvecklingslinjerna, blir det så att man behöver överbrygga de okända och tysta perioderna med extrapolationer och, förhoppningsvis välgrundade, gissningar och nya frågor. Men jag tycker det är självklart att i texten tydligt visa vilket som är känt och vilket som är hypoteser. Den som vill läsa och lära sig mer hänvisas till fördjupning i respektive källa.

Meningen från början var egentligen bara att kunna förklara jordeböckerna för Styrös socken, som en del av min forskning om den här socknen (publicerad på nätet i oosf.se). Det tycker jag mig nu ha

klarat, så långt det är möjligt för en lekman. Men frågor återstår för mig, och flera av dem känner inte ens experterna svaren på. Artikeln om jordbrukets utveckling fram till 1700-talet har blivit en påbyggnad och utvidgning till att omfatta även Öckerö socken. Dessa närliggande ögrupper har mycket som är likt: var och en är en grupp av sinsemellan lika stora och nästan lika många bebodda öar med liknande läge på västkusten nära Göta älvs utlopp och med liknande natur. Även om de efter många tusen år kom att höra till olika länder, kan utvecklingen, organisationen av samhällena och skattesystemet uppvisa fler likheter än olikheter. Därför anser jag att man kan sammanföra det jag skriver och anse att det i de stora dragen gäller båda arkipelagerna.

Utifrån de glesa och ofta svårtolkade lämningarna av tidiga kulturer är det inte lätt att göra sig en bild av ett primitivt samhälle. Stenåldersredskap finns det i stor mängd, och dessa är kanske inte så svårtolkade. Men bronsålderns hållristningar är fortfarande en stor gåta för forskningen. Det jag här mest tänker på är svårigheten att, på grund av långa tidsmässiga luckor i fornfynden, veta något om en kontinuerlig utveckling av samhällets organisation vad gäller makt, lagar, försvar och kult. Jag tänker också på hur jordbruket bedrevs. Ett resultat av min genomgång är att man kan säga att jordbruket har bedrivits på nästan samma sätt ända från stenåldern till 1800-talet! Hur det kan vara så hoppas jag här kunna visa.

Inledning

I begynnelsen var jorden, och jorden var bondens, och jorden var hans liv. Så skulle man kunna formulera det, men var det så? Nej, jorden fanns inte från början, och den var bondens bara under en tid. Sedan kom alla andra och tog den (fiender i samband med krig, kungen, kyrkan och adeln). Och att jorden var bondens liv gällde i alla fall inte överallt eller helt och hållet. På många platser var andra näringar viktigare för att överleva. I skärgården var det fiske och sjöfart (och i skogsbygden trähantering). Då kan man inte tala om bonde, utan fiskarbonden eller i vissa fall bondefiskare. Men hur började det hela? Det finns mycket intressant att fundera över.

Människans invandring till Europa och Norden

Översiktlig sammanställning av material hämtat från nätet, daterat till 2015–2023.

Tre stora vågor:

A Neandertalarna¹. Väletablerade i Europa för 400 000 år sedan. Klassiska neandertalare 130 000 år sedan.

B 40 000 år sedan: Afrika via Mellanöstern till Europa. Neandertalarna börjar dö ut och blandas med de här nya invandrarna.

C Jamnaja² 5–4 000 år sedan (i sin tur från Sibirien och norra Mellanöstern).

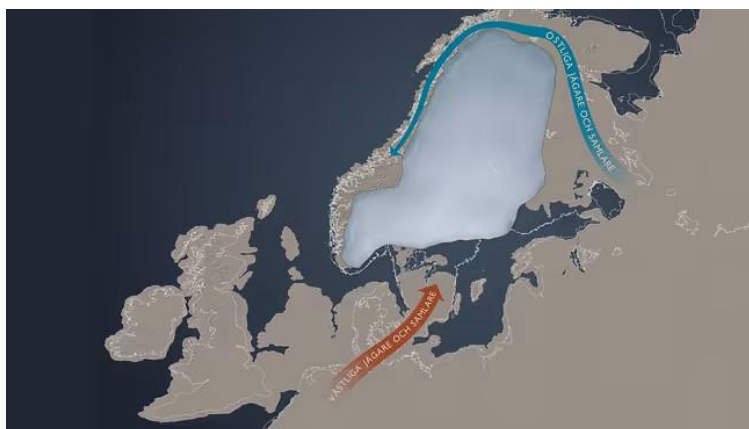
¹ Neandertalarnas gener levde kvar i den grupp som kom att dominera och blev kvar till nutid. Deras gener finns hos 2 % av nutida människor.

² Av ukrainska för grop. Hade med gravskicket att göra.

B

1a. 11 700 år sedan (efter isen): Sverige söderifrån. Jägare-samlare. Blå ögon³, ganska mörk hud.

1b. 10 000 år sedan: Sverige från nordost via Ryssland och Norges kust. Olika ögonfärg, ljus hud.



De två första vågorna 1a och 1 b. Från nätet,.Foto: Torbjörn Johansson, SVT (Grafik).

2. Senare ny grupp söderifrån som blev fiskare och säljägare. Ej blå ögon, ljus hud.

3. Grupp 1 och 2 smälte samman och blev fiskare⁴-jägare-samlare (f-j-s).

4. 6 000 år sedan (=yngre stenåldern): de första bönderna. Från Turkiet och Syrien⁵. Levde parallellt med f-j-s i 2 000 år.

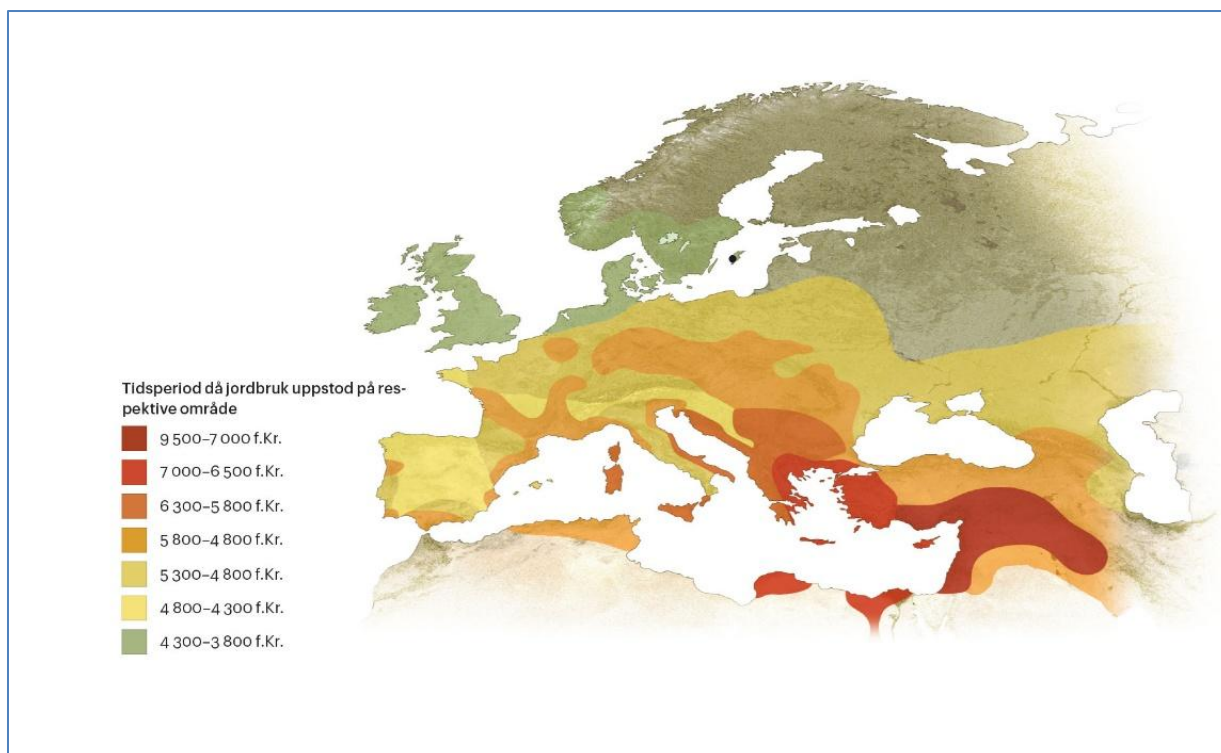
C

5. 5 000 år sedan Jamnaja. Herdefolk från stäpperna i Ukraina-Ryssland. De ersatte stora delar av den befintliga befolkningen av tidiga jordbrukare och f-j-s. Moderna svenskar bär än idag på en betydande andel av sitt genetiska arv från Jamnajafolket. De tros ha fört med sig de indoeuropeiska språken till Norden.

³ Genen för blå ögon är en mutation och kan spåras från alla nu levande blåögda tillbaka till en och samma individ. Blå ögon är därför inte en anpassning till nordligt boende som ljus hud. Ändå finns blå ögon mest på norra halvklotet. Förf. ställer sig frågande till detta, men det har enligt min mening en logisk förklaring: mutationen skedde i norra Europa när människor hade invandrat dit för 10 000 år sedan, och därefter förekom ingen stor utvandring till södra halvklotet. Det är intressant att blå ögon som inte är dominant ärvda som bruna är kunnat leva kvar till nutiden.

⁴ Fynd av matrester visar att 60 % av proteinet kom från fisk, så fisket var vanligare än jakten.

⁵ Om orsaken till dessa folkomflyttningar kan man bara spekulera. Kan de ha berott på att klimatet blev varmare och torrare så att det blev omöjligt att bo kvar där söderut? Gjorde brukningsmetoderna då att jorden blev utarmad och man måste söka nytt, fruktsamt land? Kom det en invasion från sydost, så att man måste fly norrut?



Bra bilder från nätet som på olika sätt visar hur bondekulturen spreds över Europa. Överst: originalkartan eller en mycket liknande version skapades av Detlef Gronenborn, Barbara Horejs och Börner, Ober. Den är väletablerad inom arkeologisk forskning (AI). Nederst: invandringsvägarna i förhållande till några få vedertagna arkeologiska begrepp. Axen syftar väl på bondekulturen. Från Populär Historia och Populär Arkeologi.

Efter istiden

-Jordbrukets utveckling

Hur den nu levande bonden brukar sin jord skiljer sig mycket från hur den förste bonden arbetade. Tänk bara på stordriften med enorma fält och gigantiska traktorer styrda via GPS, och datoriserad djurhållning, och jämför det med urbonden som gick och hackade bland aska och sten! Den största delen av denna utveckling har försiggått bara under de senaste drygt 100 åren. Under många tusen år skedde brukandet av jorden på ungefär samma sätt.

-Inlandsisens effekter

Hur bildades den odlingsbara jorden? När inlandsisen smälte undan lämnade den efter sig steril sand och lera. Hela avsmältningen gick i vågor, och det land som först bildats erövrades med tiden av havet igen för att sedan åter stiga till nuvarande nivå. Det var ett komplicerat samspel av istryck, jordskorpanns elasticitet, ursprunglig havsnivå och smältvatten som styrde gränsen mellan hav och land. Inte minst jordskorpan spelade en stor roll. Den har bokstavligen gått i vågor med mindre och mindre utslag/höjd för varje gång, och nu höjs landet längst uppe i norr fortfarande medan jordskorpan snart börjar sjunka längst i söder under en sådan vågrörelse.

De fysiska faktorer som styr gränsen mellan hav och land är mycket komplicerade och svårsmätbara. Man skulle vilja förstå allt detta men måste tyvärr konstatera att det är omöjligt. Jag tänker så här. När isen låg över norra Europa var den i centrum minst 3 000 meter tjock (på Västkusten 2 000) och mycket tung och tryckte ner jordskorpan med nästan 1 000 meter (på Västkusten ungefär 600). Då måste ju denna ha "bukttat upp" i havsområdet utanför isen, Atlanten, och gjort att havsdjupet var mindre, inte bara på grund av det vatten som var bundet i inlandsisen. När isen smälte bort och berggrunden under den steg, måste ju sedan den atlantiska grunden ha sjunkit och havet där kunnat svälja mycket av det smältvatten som kom från isen. Men allt "det nya vattnet" hade ju en viss tyngd också och motverkade i viss mån denna höjning av atlantbotten. Isen drog sig undan, heter det. Det är först svårt att tänka sig att den rörde sig, även om de slipade berghällarna vittnar om något sådant: hur kunde den röra sig från sydväst till nordost utan att den nordostliga kanten rörde sig längre åt det hållet (upp mot Kolahalvön eller längre bort)? Eller rörde den sig lika mycket från olika väderstreck tillbaka mot centrum, som låg vid Höga kusten? Ja, så verkar det i olika artiklar om detta. Tydligt är det så med en ismassa att den ökade tyngden av allt snöande och frysande trycker ut isen åt alla håll från ett centrum, alltså en rörelse, och att kanten smälter ner vid gränsen till det varmare området, så att den blir sluttande och inte som en vägg. Isen är elastisk, vilket man kan ha svårt att tro. När den smälter minskar den i volym, och kanten drar sig tillbaka, vilket orsakar en slipande rörelse.

-Landhöjning

Under stenåldern stod vattnet 20 meter högre än nu på Västkusten. Innan dess var det omöjligt att bosätta sig där. Landet steg i början 8–10 cm per år och sedan successivt mindre. På vikingatiden stod havet 2–3 meter högre än nu, och på 1500–1600-talen 1 meter. Nu är höjningen knappt 1 cm per

år i norra Sverige och bara 0,5 mm längst i söder. Söder om en linje mellan södra Danmark och Lettland sjunker landet igen.

En fråga som uppkommer är hur avsmältningen skedde i förhållande till landhöjningen. Smälte all is bort innan berggrunden under den började stiga upp ur havet? Eller höll de olika krafterna jämna steg? De kartor som vi kan se när vi läser om detta i sockenböcker och specialartiklar visar att avsmältningen hade skett långt innan våra kustområden började bli synliga. Vi har alltså en mängd fysikaliska faktorer som styr de geologiska skeendena och som påverkat hur människor befolkat Skandinavien. Fanns det människor här före den senaste istiden? Kan vi studera detta genom att jämföra med hur det ser ut på Grönland nu? De människor som kom till Sveriges västkust när den blev beboelig, drog de sig söderut ner i Europa när havet steg igen och erövrade deras boplatser? Eller flyttade de bara högre upp på land? Detta senare vet vi att de gjorde, men kanske många vandrade långt bort. Att de vandrade betyder förstås inte att människor drog fram på marken: de förflyttade och utvidgade sina bosättningar långsamt åt ett visst håll. Ordet är på så sätt missvisande. Genom all forskning vet man att det förekommit åtskilliga folkvandringar genom årtusendena. Den som gav upphov till jordbruket skall vi se mera på sedan.

-Hur odlingsjorden bildades

Alltnog, efter sig lämnade isen alltså ett landskap som var sterilt vad gäller växtlighet på land, men det fanns rikligt med näringsämnen i leran. Ett befolkande av ett sådant område byggde på fiske och jakt på djur i havet, till stor del som inuiterna försörjt sig in i nutiden. Vi rör oss här i tankarna i långa tidsperioder som är svåra att få en känsla av. En risk är att utgå från nutida referensramar. Det är lätt att hamna i kortsiktiga modeller när man vill förstå de här skeendena. Vi får tänka oss att det i det stora området nära den smältande iskanten var helt kallt. Bortanför detta kom ett område där växtligheten hade börjat komma med gräs och buskar som vid nedbrytningen bildade ett humuslager som behövs för fortsatt växtlighet och bruk av jorden. Ännu längre ut växte lövträd och bildade skogar. Många människor som levde som inuiter följde säkert med isens tillbakadragande norrut och fortsatte leva som de alltid gjort. Båttillverkning kunde man. Det var farkoster av skinn. Ett antal stannade kanske kvar och kom att bo i skogbevuxna områden. De inriktade sig mer på jakt av landdjur, samlande av nötter och bär, och fiske. Deras båtar tillverkades av trädstammar som urholkades och blev så tunna att de kunde utvidgas på tvären och göras lättare men samtidigt mera sjövärdiga. Alla såg inte ut som på tecknade bilder i "Barna Hedenhös". Konsten att tillverka sådana båtar kan man fortfarande i Finland. Ytterligare sjösäkerhet nåddes genom utriggare. Något att tänka på är att den befolkning vi här talar om utgjordes av ett mycket litet fåtal. Man påstår t.ex. att det i området som nu är Skåne under stenåldern bara levde cirka 600 människor! De levde i grupper av enstaka familjer eller grupper på 15–20 personer (3–5 familjer).

Under tidens gång hade vi i det som nu är Sverige mer än en tidig folkgrupp samtidigt. När jordbrukarna vandrade in i Sydsverige söderifrån, levde de inuitliknande fiskar- och jägarfolken vid kusten i Mellansverige och "landjägarna" söder därom⁶. Det fanns i Sydsverige som tog emot bondefolket ett låglänt landskap av lövskog och många sjöar med ett mildt klimat och där stränderna

⁶ Den utveckling som skisseras här betyder inte att samerna kommer från ett sådant här folk som följde iskanten norrut. De kom nordost ifrån långt senare.

låg långt inåt land jämfört med nu. Stora delar av Västkustens nuvarande fastland bestod av ögrupper.

Nu är vi redo att fundera över bondens etablering i Skandinavien. Var det framsynta fiskare-jägare-samlare med handelskontakter med kontinenten som ändrade sitt sätt att försörja sig, eller var det ett nytt folk, ett bondefolk, som vandrade in? Eller både och?

Bonden gör sitt inträde i Skandinavien

Hur tog de första bönderna jorden i besittning och brukade den?

-Svedjebruk

Allt land som nu är jordbruksland var en gång lövskog. Detta kan läsas i artiklar om jordbruk. Hur det stämmer med andra områden i världen, t.ex. Nordamerikas prärier, är svårt att säga. I alla fall gällde det i nuvarande Sverige. Det var alltså inte bara att ta sig till en gräsbevuxen plätt och börja hacka och så. Nej, det krävdes mycket arbete och slit för att få ner frön och så småningom få en skörd som räckte till under vintern. Vi talar nu om svedjebruk, som är den ursprungliga formen av jordbruk. Det var askan man behövde för näring och inte så att man bara behövde hugga ner och bränna upp träd för att få åkermark. Sådant bruk har bedrivits ända in i nutid, åtminstone i kargare och svårbrukade områden som inte lämpat sig för rationell stordrift.

Svedjebruk förutsätter skog. Finns ingen tillräckligt stor uppvuxen skog, måste man fälla träd på annat ställe, transportera dem till den tilltänkta åkern och bränna dem där. Innan brännandet måste den fällda skogen ligga och torka i flera månader. Man måste ha aska från träd; den är det enda gödningsmedlet vid sådant jordbruk. När jorden efter några års odling blir utarmad, läggs den i träda och nyodling utförs på annan plats. Den skog som kommer tillbaka består alltid först av björk. En fråga man kan ställa sig är denna: om ortnamnet Björkö (Birköen) inte kommer från det frisiska ordet för handel (birk), kan det då bero på att man där bedrev svedjebruk och att det därför blev extra mycket björk? Träd kunde bevisligen ge namn åt öar som man ser i fråga om Öckerö och Asperö.

-Ett rörligt och flexibelt liv som bonde

Norden blev jordbruksbygd under stenåldern. Ingen ägde marken i ett visst område på den tiden. Bonden kunde ta sig en bit mark och använda den efter behag. I början var det säkert så att bonden förde ett ganska nomadiserande liv, åtminstone om man räknar på 10-20 år. Man tog sig mark där det fanns lämpliga förutsättningar, man slog sig ner och samverkade kring odlingen och försvarade den med olika framgång mot fiender. Flyttade gjorde man när jorden blivit utarmad eller på grund av fientligheter. Ett samhälle uppstod med regler kring samverkan, arv, brott och kult. Först arbetade var och en med allt kring denna typ av försörjning, men snart utvecklades olika specialyrken för olika delar av ett sådant samhälle: juridik, religion, försvar, hantverk.

Under hela den tid som gått sedan jordbruket etablerades har det varit rörligt och flexibelt. Ända fram till 1800-talet gjorde arv och kungliga beslut, klimat, gödningsmedel, boskapsskötsel och krig att marken måste användas på ett växlande och flexibelt sätt. Det är svårt eller omöjligt att få fram hur

en viss markbit ärvdes i en släkt. Jord användes inte på samma sätt från år till år: den brukades, lades i träda, delades genom hemmansklyvning vid arv, slogs samman genom gifte, eller utökades genom nyodling. Bristen på källor före medeltiden gör att man inte kan veta så mycket om detaljerna i det dåtida samhället eller själva brukandet av jorden. Man vet dock tillräckligt mycket för att få en skissartad bild av hur det kan ha varit.

-Gård och hus

Sverige bör väl ha befolkats från den dåvarande kusten och inåt land. När en grupp människor (enflera familjer) ville slå sig ner på en plats som verkade lovande för att bedriva jordbruk, behövde de först bygga hus. Verksamheten var mera långvarig på en plats än jägarnas, så man måste bygga bättre hus. De lades nära stranden men en bit ifrån och högre upp på en lätt sluttning åt söder, sydost eller sydväst. När gruppen växt sig större och husens antal ökade, blev det nödvändigt att dela in området i tomter kring varje hus. Storleken på en tomt bestämdes av ägarens (familjens huvudman) anor och anseende. Den var på några hundra kvadratmeter och rymde med tiden en kålgård; ett grönsaks- eller kålrotsland, senare i stället potatis. Den var inhägnad till skydd mot vilda djur, tjuvar och boskap. Till stängsel användes stenar och ofta trädgrenar ovanpå för att få upp höjden.

-Tomt och teg

Tomternas storlek bestämde i sin tur åkerns och ängens storlek: **"tomt är tegs moder"**. Åkertegarna anlades från början utifrån tomterna i rektanglar med den lilla bredden lika med tomtens bredd mot åkern. Byns hus kunde ligga i en rad längs en rak väg (radby) eller i klunga (en klungby), och då fick den samlade åkerarealen sinsemellan olika form. En radby fanns i Amhult i Torslanda socken vid gamla flygplatsens västgräns. Annars var sådana vanligare i slättlandet i Skåne och Halland (husen kallades då gatehus). Från början var åkrarna alltså ganska breda, kanske 20 meter. När de delades upp i längdled på grund av arv och försäljning eller donation, blev de smalare och smalare och kunde bli ner till så lite som 1½ meter. Mellan dessa smala åkrar hade man renar som tjänade till att gå på när man skötte jorden. Men det var ändå ont om plats och nödvändigt att samarbeta kring sådd och skörd för att inte trampa in på grannes mark. Det var höga böter för det. På åkerrenarna växte gräs, och det blev ett tillskott till höet från ängarna. Värdet av en ren var inte försumbart. I gamla köpekontrakt nämns ibland en ren som något man ville ha kvar i sin ägo och inte kunde tas i anspråk av någon annan. Ett exempel på detta är Sten Kong som stred vid Askims häradsting 1595 24/10 för en åkerren som han ville lägga till sitt gårde i Södra Krokslätt. Från Öckerö socken finns en ännu äldre skrift (från år 1407) om en bit mark i Öckerö Nordgård, varom det tvistades: den ena parten menade att det rörde sig om "två spjäll och en åker". Spjäll är samma ord som i revbensspjäll. Skrivningen kunde alltså ha betytt en smal åker med en ren på vardera sidan, av mindre värde än om allt varit åker men ändå inte utan ett visst värde.

-Gärdsgårdar och vallpojkar

När byn röjt och svedjat upp ett åkerområde behövdes en omhägnad av samma orsak som en sådan behövdes runt tomterna. Den var av samma konstruktion och ganska svag och lätt att forcera för djuren, även om deras storlek var mycket mindre än nu (efter en vinter med brist på hö kunde det bli nödvändigt att bära ut korna till betet). Därför använde man barn och tonåringar som vallpojkar att vakta på dem.

-Expansion i utmarkerna

När åkern hade blivit för liten på grund av folkökningen eller en klimatförsämring, tog man upp ny mark. Det gjordes i skogen utanför, genom svedjebränning. Då blev det ofta en åker i en smal remsa längs med inhägnaden, alltså i rät vinkel mot de ursprungliga tegarna. Med tiden blev det allt fler sådana, längre och längre bort, varvid byns mark växte och gårderna flyttades längre och längre ut. När en bonde lade ny jord till sin gamla, blev man tvungen att räkna om hans andel i byn för rättvis skatt och arbete enligt byordningen. Skogen ansågs vara allmän egendom, men om man kom för nära en grannby, kunde konflikter uppstå. Det var väl inte så stor risk från början med den lilla befolkningen, men senare behövdes lagar om denna hantering. Det blev så att det oftast fanns kvar ett område med skog och impediment som inte uppodlades men kunde användas som bete när man började med djurhållning. Det gjordes gemensamt av byns ägare och kallades allmänning. Mellan olika byars allmänningar fanns länge stora orörda urskogar, och dem tillägnade sig kungen när han tillsattes efter bildandet av de olika rikena på 800–900-talen. Särskilt Gustav Vasa var mån om att de tillhörde kronan och utfärdade lagar och förordningar för att reglera dem.

-Mulbete (ljung och hö)

Så småningom började man hålla sig med djur. Det räckte inte med aska från svedjandet och människogödsel. Gödning av marken var en mycket viktig orsak till att man skaffade boskap. Mjölk och kött också naturligtvis. Från början gick boskapen ute året om, men med tiden fann man det vara till fördel att ställa in dem över vintern. Ljung användes långt fram i tiden, men det behövdes också hö. Ängsmark blev därför mycket viktig. Den anlades utanför åkerområdet i proportion till ägarnas andel åker. Så kom det att heta i köpekontrakt: "...hus och tomt, åker och äng, skog och mark...". Gränserna mellan åker och äng var dock inte så fasta som det kan tyckas av det ovanstående. Åkrarna behövde läggas i träda några år emellanåt och kunde då bli äng.

-Holmar – värdefullt bete

I skärgården (Göteborgs norra så väl som södra) finns holmar bevuxna med värdefullt gräs och ljung. De brukades av respektive öbor och bevakades noga. Åtskilliga är de mål vid tingsrätterna som avhandlade tvister om dessa holmar. Brukare kunde begära tingsrättens förbud för andra att ta ljung och hö på deras holmar. Det gjordes på förekommen anledning: ofta bröts det mot tidigare

utfärdade förbud genom att man helt sonika satte sina egna djur på en annans holme. Då kunde den brukaren anse djuren som förverkade och slakta ett och annat av dem. Holmar med hö ingick också som löneförmån för präster, lotsar och länsmän. Detta reglerades i rätten men inte alltid till klarhet och åttlydnad. Så tvistade Brännölotsarna och prästen på Styrso om rätten till Buskär (se t.ex. min artikel Engelsmännens hage på Höno i början av 1800-talet, via oosf.se).

-Primitivt åkerbruk

Hur gjorde nu bonden när våren kom? Jo, han tog sin trähacka och gick ut på åkermarken och hackade i sin smala remsa. Han hade med sig gödning från dyngstan vid huset och arbetade ner den och byggde upp långsgående åsar som liknade rader med potatiskupning. På så sätt använde han sin intelligens och erfarenhet: Det som växte upptill klarade sig bäst när det blev en regnig sommar, och det som växte i "dalarna" överlevde torra somrar! Spannmålsskörden bedrevs med hjälp av skärar (inte liar – dessa användes på ången). Det var livsviktigt att skära försiktigt så att man inte slog av axen och sädeskornen. Och så tröskades det och maldes och så vidare. Vi går inte in på detta här.

-Installning

Boskapen sattes med tiden i stall över vintern. För att ta sig mellan stallet och betesängen hade man inhägnade fägator genom åkerområdet. Efter skörden släpptes djuren fria att beta på renarna och i viss mån på tomternas gräs. Både ången och åkern blev då gödslade utan att man behövde lägga arbete på att transportera gödseln. Men man fick ju mycket under vintern, och den behövde köras ut på våren, då liksom nu.

-Djurhållning

Boskapen var av samma sorter som nu. Längder över boskapsskatt finns för Styrso socken från första halvan av 1600-talet. Varje ko, får, get, svin och häst noterades där noggrant för varje gårdsägare. Det vill säga att man i längderna noterade det som uppgavs och kunde kontrolleras. Då som nu fanns skattesmitare. Ett sätt var att slakta djur innan skatteindrivaren kom. Men det upptäcktes snart och stävjades genom att förlägga indrivningen till försommaren, tidsmässigt längst från slaktmånaderna. Ett år finns en extra längd för de djur som inte uppgivits utan smusslats undan på något sätt (kanske genom att tidigt flytta dem till bete på någon holme). En boskapslängd finns från Öckerö socken 1657 och kan användas för jämförelse mellan ögrupperna. Se bilaga A. Det verkar ha funnits många fler djur i södra skärgården. Där var alltså boskapsskötsel (med bruk av åker och äng) ett förhållandevis viktigare inslag i försörjningen. Kanske det berodde på att det tidigt fanns fler fiskare/skeppare i norra skärgården, åtminstone enligt tullräkenskaperna.

Med denna genomgång har bondens bruk av marken för odling och djurhållning belysts. Det gäller den tid då bonden var sin egen herre och ingen kung kom och krävde gärder och skatter till kronan och kyrkan. Hur det fungerade med sådant kommer att avhandlas i avsnittet om skatter nedan.

Expansion, agrarkrisen och den långsamma återhämtningen

-Vikingatiden

Under tidsperioden fram till vikingatiden skedde en långsam folkökning i Norden. Förmågan att svälja denna ökning kan ha varit olika i de olika länderna. Så har man till exempel velat förklara vikingafärderna och kolonisationen av de små Atlantöarna, Island och Grönland med en sådan folkökning i nuvarande Norge. Men även svenska vikingar gav sig ut i världen. Tänk bara på hur många det måste ha varit som gav sig i österled! Många blev bosatta där. De kallades ruser, av rött hår, därav Ryssland ("Rossija"). Kanske man måste tillskriva vikingafärderna olika orsaker i olika länder. Handelsutbyte var säkert mycket viktig som orsak. Från att långt tidigare ha varit mål för stora folkomflyttningar från sydöstra Europa blev Norden nu utgångspunkt för en ny folkomflyttning, åt motsatt håll, genom vikingarnas kolonisation i väster, söder och öster.

-Medeltiden

Under perioden 1100- till 1350 skedde en snabbare ökning av folkmängden i Norden. Ny mark röjdes, och jordbruksarealen ökade kraftigt, och skatteintäkterna med den. Digerdöden och flera följande pestpandemier, tillsammans med agrarkrisen (en nedgång som var verklig och berodde på bland annat sämre klimat) gjorde att befolkningen minskade till på många ställen hälften mot tidigare. Det tog sedan 300 år innan folkmängden och skattekraften var återställd till siffrorna före pesten (men denna ökning tog inte fart förrän 100 år efter de ovan nämnda kriserna). Åkerarealen minskade dock inte i motsvarande grad, då de små magra jordarna perifert övergavs medan de bördiga centrala jordarna blev kvar och brukades av de ursprungliga ägarna som hade överlevt, tillsammans med en kader av fattiga överlevare som inte klarade att försörja sig på sina små tegar och övergav dem.

-Utvidgning och röjning på Öckeröarna

Man skulle vilja extrapolera folkökningens förlopp bakåt i tiden från digerdöden och då kanske komma fram till att det 300 år tidigare (i mitten av 1000-talet) bodde lika många människor i södra Sverige som på 1500–1600-talen, alltså ganska många. Och under kristiden 1350–1450 finns tecken på att verksamheten i skärgårdarna var normalt organiserad med försäljning och köp av jord (Öckerö 1407) och skatt (Styrsö 1413 – då det redan fanns 14 skattlagda gårdar på öarna, liksom från och med 1500-talet). Och den röjning som kung Håkon Håkonson i Norge gjorde på Öckeröarna i samband med kyrkobyggandet 1240 innebar enligt min mening inte att öarna var obebodda innan dess, utan att en viss fortsatt röjning gjordes på en del större gårdar och nyröjning på små öar för att öka socknens skatteunderlag och kunna livnära så många människor att de kunde bidra till driften av en kyrka och avlöningen av en präst. Det gjordes under en tid av folklig och kyrklig expansion, vilken tagit fart på 1100-talet och som bl.a. innebar att häradskyrkorna inte räckte till utan behövde kompletteras med sockenkyrkor.

Styrsö och Öckerö socknars näringsliv

Skärgårdsbons försörjning gavs av havet och jorden. Man levde i en blandekonomi. Området vid Göta älvs mynning var rikt på fisk, och sjöfarten medgav inkomster genom handel, lotsning och service. Men denna del av nuvarande Sverige ligger i ett område där tre riken gränsat till varandra och där konflikter mellan länderna resulterat i otaliga krig genom århundradena. Dessa medförde stora påfrestningar och personliga katastrofer för öborna. Människan är påhittig och ihärdig, så det gick att bo kvar. Myndigheterna som tog ut orimliga skatter under krigsåren medgav också skattefrihet och nedsättning efteråt, inte minst då kronan ville försäkra sig om att allmogon kunde bli kvar som näringsidkare och skattebetalare.

Lokala källor

I min bok *Havet var vårt liv* (1995) har jag redogjort för allt vad havet kunde ge i fråga om försörjning för dem som bodde i Öckerö socken. För Styrsö socken finns ingen tidigare motsvarande samlad redogörelse. Jag har, förutom att redogöra för havsnäringarna, kommit att arbeta mer med jordbruket där. I vad mån det går att göra jämförelser utifrån detta är inte visat. Men eftersom de två ögrupperna är mycket lika i fråga om belägenhet, storlek, geografi och forntida historia, kan man anta att utvecklingen av fisket och jordbruket varit likartad.

En noggrann redogörelse för näringslivet i Öckerö socken ges av framlidne kulturgeografen Ragnar Olsson (bördig från Rörö) i hans opublicerade avhandling *Näringslivets utveckling i ett skärgårdsområde. En studie från Göteborgs norra skärgård* (1962). En del handlar om fisket och en del om jordbruket. Den om jordbruket har i vissa delar använts i den andra delen (B) av den här trilogin.

Litteratur via nätet (urval)

Arkeologisk agrarhistoria, Alf Ericsson

Jordvärderingssystem från medeltiden till 1600-talet, Alf Ericsson

Jordvärderingssystem i medeltidens Sverige, Alf Ericsson

Jordägandet i Sverige, Janken Myrdal

Medeltida odling på utmarker, Alf Ericsson

Ängar och slåtter, Riksantikvarieämbetet (Lennartsson och Westin)

Sverige 1630, Lennart Andersson Palm

Åkerbruk i Vist (ur sockenbok), Bengt Nilsson

Ängens historia, lieslåtter och ängar, Alingsås naturvårdskrets

Bilaga A

Boskapslängder Öckerö socken 1629 och 1657 och Styrös socken 1621 och 1641

Från artikel om Styrös socken 2020

1629 Gårdar (hemman)	Gårdsstorlek	Skatt i ort (1 ort=½ daler) i st.f. "quegskatt" ⁷			
Björkö	1	2			
Björkö	¾	1½			
Huvud	¼	½			
Nordö	½	1			
Ryd	½	1			
Fotö	¼	½			
Grötö	¼	½			
Hälsö	¼	½			
Heden	½	1			
Hult	1	2			
Hönö	1	2			
Hönö	1	2			
Röd	1	2			
Hyppeln	¼	½			
Rörö	¼	½			
Öckerö	1	2			
Öckerö	1	2			

1657 gårdar (hemman)	Hästar	Kor	Stutar	Får	Svin
Björkö (5+4)	0	27	0 (ev 1)	42	0 (ev 2)
Huvud	0	2	0	4	0
Klåvik	0	1	0	0	0
Nordö+Sunnebacken(1+3)	0	6	0	19	0
Ryd (3+1)	1	9	0	20	0
Grötö	0	2	0	4	0
Hälsö (2)	0	4	0	12	0
Heden (2+1)	0	6	0	13	0 (ev 2)
Borslycke	0	2	0	2	0
Hönö (1+2)	0	13	0	21	0 (ev 3)
Röd (2)	1	7	0 (ev 1)	10	0 (ev 1)
Kalven	0	1	0	0	1
Rörö (2+2)	0	10	0	18	0
Öckerö (5)	0	15	0 (ev 2)	78	0
Summa (41)	2	105	0 (ev 4)	213	0 (ev 8)

⁷ Queg=boskap. På rikssvenska "kvick". Dialektalt användes ordet om kor (knappast om hästar, får och svin) in i nutid: "kveg".

Taxa 1657: ko och stut= ½ m(ar)k= 8 sk(illing), häst=7 sk, får=1 sk, svin=1 s

1629 anges Grötö, Hälsö, Hyppeln och Rörö som ¼-gårdar, men var egentligen ½-gårdar, och den ena Björkögården som ¾-gård, men var egentligen helgård. Hönö Hult, Fotö och Hyppeln upptas inte för boskapsskatt (quegskatt) 1657.

Styrsö sockens boskapslängder

1621 (den första)	Hästar	Kor	Stutar	Får	Svin
Brännö (5)	9	58	4	46+19 getter	22
Köpstadsö	2	27	6	26	4
Styrsö (3)	9	67	5	90	10
Donsö (2)	3	37	0	52	0
Vrångö (2)	2	46	5	108	2
Asperö	3	9	0	6	0
Summa (14)	28	244	20	328+19 getter	38

1641 (den sista)

Brännö (5)	0	33	0	13	1
Köpstadsö	0	16	0	1	0
Styrsö (3)	1	51	0	48	0
Donsö (2)	2	20	0	20	0
Vrångö (2)	0	30	0	34	1
Asperö	0	20	0	8	0
Summa (14)	3	170	0	124	2

Det är oklart vad man kan dra för slutsatser av dessa längder. Några funderingar man kan ha:

Bilaga B

Skatter; några synpunkter

Burö (vid nuvarande Hälsö) som skatteobjekt nämns tidigast 1388 i biskop Eysteins jordbok över Oslo stift. Skatten från hela Burö och 6 öresbol på Öckerö gick till prästen, medan halva landskylden av 4½ markabol på Hönö gick till kyrkans underhåll. Detta är den äldsta bevarade skattelängden. Bara dessa tre öar nämns.

Detta avsnitt är hämtat från en artikel om Hälsö från äldsta tid men gäller generellt. Efter 1388 har vi först **gengärden** från 1528. Ofta misstas den för en jordebok. Jordeböckerna (jb) är längder över gårdar och är svåra att använda för att reda ut ägare och deras familjer. I jb anges under 1500- och 1600-talen bara den störste eller viktigaste personen, den som ansvarade för att skatterna togs upp och levererades. Gengärd är en personlängd över tillfällig skatt som togs upp av särskilda anledningar. Längden är tyvärr mycket svårtolkad. Den anses vara en avskrift av en äldre jordebok och sedan korrigerad för de personer som levde 1528 och som skulle betala den här skatten efter förmåga. Efter förmåga betyder att en del personer klarade av hela skatten, andra bara halva och ytterligare andra ingen alls⁸. Att ingen gengärd betalats skulle kunna betyda att den nämnda personen inte levde då. Men det var bara 6 av 23 uppskrivna personer som erlade någon gengärd. Det är inte troligt att de andra 17 var döda; bara två är strukna på dåtidens vanliga sätt med punkter under namnet. De hade då varit med i en tidigare jb och därmed skrivits upp inför gengärden men sedan strukits på grund av att de befanns vara avlidna. Det berodde enligt JAN (se not 1) på att gården i likhet med flera andra i socknen, delar av övriga Västra Hisingen och Inland, samt mellersta Tjörn härjats under krigshandlingar 1525 och ännu inte återhämtat sig.

Jb 1542 innehåller en längd över **jb-skatt** in natura och en över **landskyld** i pengar. Redan nu blir det svårt att förstå alla detaljer i dessa, och värre blir det med åren i och med att fler och fler skatter och avgifter införs och längderna är bättre bevarade, inte minst när man kommer in på 1600-talet. Detta är för stort för att i alla detaljer gå in på här, men vi ska se något på de speciella jb 1542 och 1568. För en mycket uttömmande men koncis artikel om alla gamla skatter i Bohuslän hänvisas till C. Löfving⁹.

I jb 1542 finns den gamla vikingaskatten **leding** inte med, men borde ha gjort det; i nästa jb 1568 finns den med. Landskylden var en arrendeavgift i pengar till kronan och kyrkan, beräknad efter gårdens avkastning. Här blir det komplicerat genom att flera gårdar i socknen hade både en skattedel och en kronodel.

Jb-skatten bestod av vålor torsk och 200 vitlingar. Man kan tolka det som om torskfisket var det som 1610¹⁰ kallades utrorsfiske, medan vitlingarna upptogs som småfiske närmare land. I jb 1568 var det ytterligare fem öar som skattade i torsk. Då är det tydligt att fisket i stort hade ökat. Vi är nu 12 år inne i den stora sillperioden. En skattepersedel som tillkommit 1568 jmf med 1542 är fjärdingsfisk

⁸ Gengärd betalades under 1400- och 1500-talen, först som en matskatt för kungen i de bygder där han reste. Det har därför en viss likhet med veitsle och gästning. Senare kunde maten lösas i pengar, som 1528. Varje bonde skulle då erlägga 1 lod silver (=1mark i pengar) eller 24 skilling (=1½ mark i pengar). De gårdar som nämns men inte taxerades, anses av J. A. Nordström (JAN) ha varit härjade av fienden. Denne Tjörn- och Inlandsforskare har skrivit en intressant artikel om gengärd.

⁹ Skatter och skattläggning i Bohuslän under den dansk-norska tiden. Vikarvet 1974.

¹⁰ I extraskattemantalet. Den enda längden där detta fiske nämns.

eller saltfisk. Troligen avser detta sill, även om man i nutiden i fiskhamnsrapporten skiljer på sill och fisk. Sill fiskades på hösten och många personer slog sig ner i skärgården och deltog i sillfisket under se stora sillperioderna. Fiske av torsk och vitling bedrevs under en stor del av året som bas för näring och skatt. När folkmängden ökade under sillperioderna sysselsatte sig de ditflyttade fiskarna med det vanliga fisket övriga delar av året, varför det gavs ett större skatteunderlag. Men år 1568 pågick också Sjuårskriget (1563–70). Då kan det ha varit en anledning för staten att förstärka sin kassa med ökad skatt.

Åren 1644 och 1645 (alltså under kriget) tog man upp **skatt för skutor** ("seglingsskutur"). Alla öarna är där representerade, utom Hälsö och Hyppeln. Efter kriget 1643–45 togs under ett par år en särskild fiskeskatt upp; "**tiondefisk**". Hälsö och Hyppeln var de enda som inte levererade någon sådan fisk. De som skattade så gjorde det nästan uteslutande i tunnor (vitling?). Bara en fiskare på Björkö lämnade ett antal vålor första året (torsk). Fiskare på Heden och intilliggande Borslycke nämns i båda dessa längder.

Taga av kronogårdar (förstaårs och treårs)

Detta är längder i länsräkenskaperna över en sorts arrendeavgift och finns bevarade från 1601 till 1658. Förstaårstagan erlades som ordet säger när någon tog över bruket. Har man tur skrivs här vem som hade det innan; fadern, modern eller något syskon. Sedan skulle man punga ut med en taga vart tredje år. Den var lägre än förstaårstagan, ungefär hälften av den. När Sverige tog över Bohuslän 1658 blev det inga tagelängder.