

## En bondgårds allmänna utveckling och organisation

### Inledning

I en serie om tre delar redogörs för jordbruket genom en sammanställning av olika texter och bearbetning av dem. Flera uppgifter är allmänna för delar av Bohuslän som är mer undersökta än vår sydligaste del. Arbetet skall ses om en liten komplettering till min bok *Havet var vårt liv* (1995). Skulle kunna få rubriken *Jorden var vårt liv, också*. I den första delen här handlar det om jordbrukets allmänna utveckling och organisation. I nästa del ses jordbruket som en del av befolkningsprocessen från forntiden till 1700-talet. Den tredje delen skall ses som en tillämpning av de två föregående i förhållande till en specifik by; Heden på Hönö. På så sätt är det tänkt att det också kan ge en metod för att räkna ut var den första gården i en by anlades. Ett försök till detta gjordes, utifrån kända förhållanden arbetande bakåt i tiden, i mina två artiklar om Heden 2013 och 2014 i Öckeröörnas släktforskarförenings medlemstidning (på nätet via oosf.se). Här arbetar jag mig tvärtom från allra äldsta tid och framåt.

### A Gårdens struktur och utrustning

#### En bra plats att bygga på

*”Gårdar sågos åtskillige på Orust med artiga lägenheter, med sköna åkrar och ängar, som instängdes af kringliggande bärg och högder; hwarigenom de friades ifrån stark köld och blåst, samt behöllo längre de varme Solenes strålar”.* Linné under sin resa i Bohuslän 1746.

Bebyggelsens lokalisering har präglats av topografin. Äldre bebyggelse förlades ofta på eller i kanten av den obrukbara marken, det vill säga på impediment: på berg i dagen eller ett morän- eller åsparti eller i lä av en bergknalle intill skogsmark och med tillgång till dricksvatten. Odlingsmarken var för värdefull att bygga på. Bebyggelsen vette företrädesvis mot söder och väster för att man skulle dra så stor nytta av solinflödet och värmen som möjligt. Detta var inte alltid lätt på en ö, då det berodde på åt vilket väderstreck ägorna vette<sup>1</sup>. Byns lokalisering i landskapet valdes bland annat utifrån vilken produktionsinriktning landskapet medgav. I spannmålsproducerande områden lades by- eller gårdstomten med husen i anslutning till den mest arbetsintensiva och tillsynskrävande odlingsmarken. Eftersom boskapskötseln var en förutsättning för ett uthålligt åkerbruk var det även viktigt att bytomten låg relativt nära betesmarken. Därför låg bebyggelsen ofta i gränsen mellan inägomark och utmark. I skärgården och den impedimentrika kustbygden har det varit än mer viktigt att spara den brukbara mark som fanns från att bebyggas. Men fisket hade en mer avgörande betydelse, så närheten till vattnet föredrogs ofta framför närheten till åker- och betesmark. I vissa skärgårdsbyar flyttades till och med bebyggelsen närmare vattnet när landhöjningen hade gjort att den vik, vid vilken bebyggelsen ursprungligen låg, grundats upp så mycket att den inte längre var farbar med båt. Förhållandet att det nya bebyggelseområdet kom att ligga längre från odlingsmarken var då av underordnad betydelse.

---

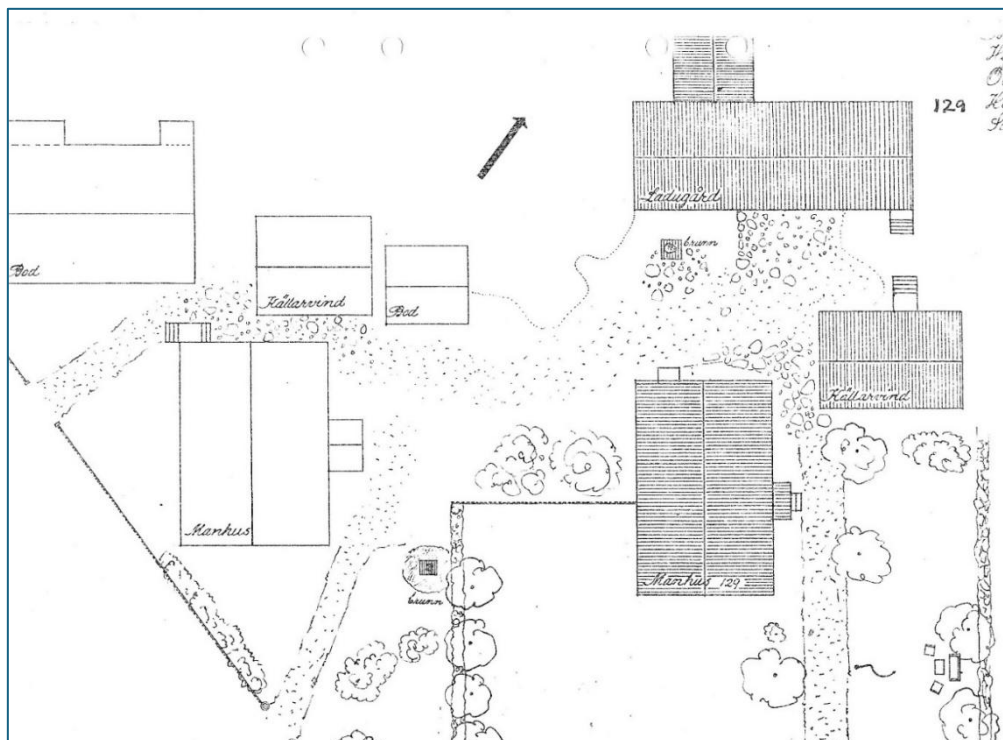
<sup>1</sup> På Heden på öns östra sida byggdes den första gården enligt två alternativ antingen åt öster eller söder.

## Gården

Tre hus var kärnan i den medeltida gården: stugan, sädesladan och fähuset: boningshuset, logen och ladugården. Ibland fanns även ett eller två härbren (förrådshus, visthus).

Bebyggelsen på en gård bestod från 1500-tal till åtminstone 1750-tal av ett eller två boningshus och vanligen ett antal bodar för matvaror, säd och husgeråd, svin- och fähus samt stall. Boningshusen var i regel timrade och opanelade och hade ofta torv- eller vedtak, på slättbygderna även halm. Ekonomibyggnaderna var i regel timrade med halm eller vass som taktäckningsmaterial. Den götiska gårdstypen i södra Sverige bestod av en rektangel som delades in i en boskapsdel och en mangård. De två sektionerna delades av ett stängsel, där fägården med dess ekonomibyggnader i regel var kringbyggd.

I Bohuslän fanns dels den kringbyggda gården, dels den västsvenska gården. *Den kringbyggda gården* kännetecknas av att man- och ekonomibyggnaderna samlas runt en fyrkantig, ofta stensatt gårdsplan. Den har med sin sydsvenska och danska koppling varit representerad i den södra delen av landskapet. A E Holmberg nämner på 1840-talet att i södra Bohuslän "*älskar man innebyggda gårdar*". En undersökning har visat att de mest är belägna i Inlands södra och norra häraderna samt på Tjörn. Skydd för vind och blåst kunde vara nog så behövligt i det bohuslänska skoglösa landskapet under 1700- och 1800-talen. Den kringbyggda gårdsformen är fortfarande klart synlig i de södra delarna av landskapet även om den inte längre kan ses som typisk för området. *Den västsvenska gården* är inte samlad runt en stensatt gårdsplan utan har ett fåtal byggnader placerade ifrån varandra i parallella eller vinkelställda längor eller har en mer oregelbunden gårdsstruktur. Enligt Holmberg var det på 1840-talet vanligast med manhus och lagård parallellt ställda mot varandra.



Typiska gamla gårdar på Hönö intill varandra, med och utan ladugård. Från Hönö hembygdsmuseum. Skanning av kopia i egen ägo. Med lite ansträngning kan man läsa vilka de olika husen var.

## En uppfattning om hur gårdarna och husen såg ut i Öckerö socken och i övriga Västra

**Hisingars härad** får man genom att studera brandstodsmål i domböckerna. Jag har kunnat gå igenom åren i mina avskrifter 1658–1784. Det första som införts där är från 1693. Genomgående är att alla skedde av våda och så gott som samtliga nattetid. Den intresserade av detaljer kring brandstod (hur man gjorde i praktiken, liksom juridiken) och vilka gårdar som drabbats kan läsa i bilaga B. Här ska jag försöka ge en bild av vilka hus man brukade ha på sin gård, deras storlek och något om byggnadsteknik. Det är svårt att generalisera utifrån dessa detaljer då gårdarna var olika stora och de boende hade olika ekonomi, och det kan ha skett förändringar i stilen då det rör sig om uppgifter från nästan 100 år. Man byggde också om och till genom åren: hur krångligt det kunde bli ses 1779 i Södra Hästevik, där fyra åbor hade lada och loge hopbyggda under samma tak och med samma vägg. Men man kan ändå göra sig en viss bild av hur det ofta var i vårt närområde.

### Definitioner

*Manhus/manbyggnad*=stuga, kammare och förstuga, ibland även kök<sup>2</sup>. Brukade vara 10–12 meter i fyrkant. Vid branden i Kallhed 1779 sägs väggarna ha varit klädda<sup>3</sup> och rödfärgade.

*Laduhus/ladubyggnad/ladugård*=lada, loge, fähus och stall. Men här ser det ut som om dessa är friliggande. De skrivs dock ofta med en totalsumma för storleken. Ladubyggnader var ibland inte mycket större än manbyggnader, ungefär 14x10 meter. På större gårdar kunde längden vara 22 meter. Dessa hus byggdes med stolpar och skiften, det vill säga skiftesverk: grova stående stockar med spår, vari lades brädor vågrätt. Taken var täckta av halm eller vass.

*Lada*=till förvaring av säd och hö. I en gård fanns den 3 meter breda logen mellan två lador, vilka vardera hade 8 meters bredd. På en gård fanns en särskild mjölbod<sup>4</sup> med farstuga (Bryngel i Bångegården 1760).

*Loge*=del med tätt, friliggande golv<sup>5</sup> för tröskning. Den användes också för dans och andra festligheter.

*Fähus*=för korna, ofta i ladubyggnaden och av halva storleken. Ränne [höskulle] ovanpå.

*Stall*=för hästarna, ofta friliggande, ibland med redskapsutrymme. Av samma storlek som fähus.

Övriga gårdsbyggnader, ofta friliggande: *fårhus*<sup>6</sup>, *svinhus*, *visthus*<sup>7</sup>, *bryggghus*<sup>8</sup> och *redskapshus*<sup>9</sup>. Hönshus nämns aldrig. De gick väl fritt. Och så har vi källarvindarna som beskrivs på annat ställe.

<sup>2</sup> Tidigast var det en del av stugan.

<sup>3</sup> Plankvägg med klädselbrädor.

<sup>4</sup> På ett annat ställe ”uthus eller sädesbod”.

<sup>5</sup> När det står golv i texten, betyder det att de var friliggande, alltså inte sammanbyggda med husstommen. De kunde vara från ett till fyra i ett laduhus.

<sup>6</sup> Kunde ligga vid en gavel och var ibland 6x2 meter och vara knuttimrat, någon gång med ränne ovanpå.

<sup>7</sup> Mussäkert friliggande ”skafferi”. Med tiden kunde det inrymmas på vinden (i en gård, naturligt nog, ovanför köket).

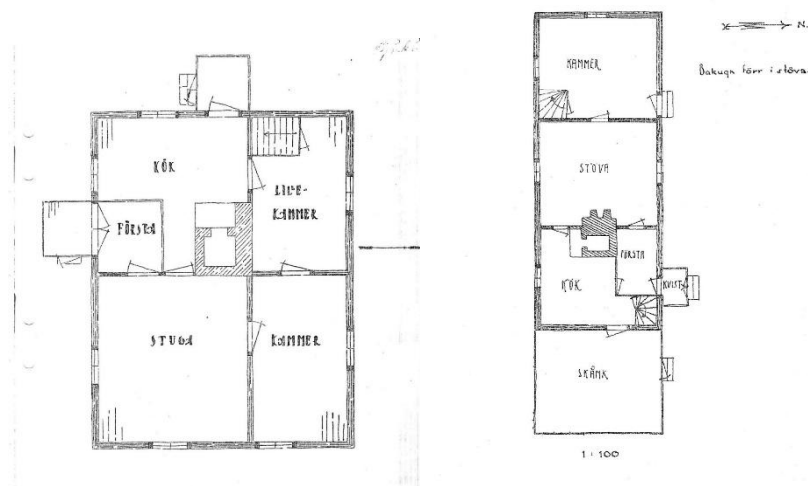
<sup>8</sup> Kunde vara 5x4 meter och låg en bit bort pga eldfaran, vilket ibland inte hjälpte. Till ölbryggande och tvätt.

<sup>9</sup> Ibland friliggande, men kunde vara inrymt i stallen, vilket var praktiskt då många av redskapen användes av hästarna.

### Ett par typhus:

#### A. 1743: Maria Danielsdotter i Lilleby Nordgård ½

Manhuset beskrivs som stuga med (lika stor) kammare framför, förstuga och kök. På vinden sädesförråd över stugan, gäststuga över kammaren och visthus ovanför köket. Denna beskrivning passar bra med ritningen på sid. 7 från enkelstugan i Skarvik, där lillekammern motsvarar förstugan som då inte fanns in i köket (nedan t. vä).



#### B. 1779: Kallhed, Björlanda sn

Stuga och kammare på ena sidan och en bod på andra sidan med en förstuga emellan. Vind ovanpå. Detta bör vara samma arkitektur som i längan i Bovik (sid. 8), även om den kanske inte hade vind (ovan t. hö).

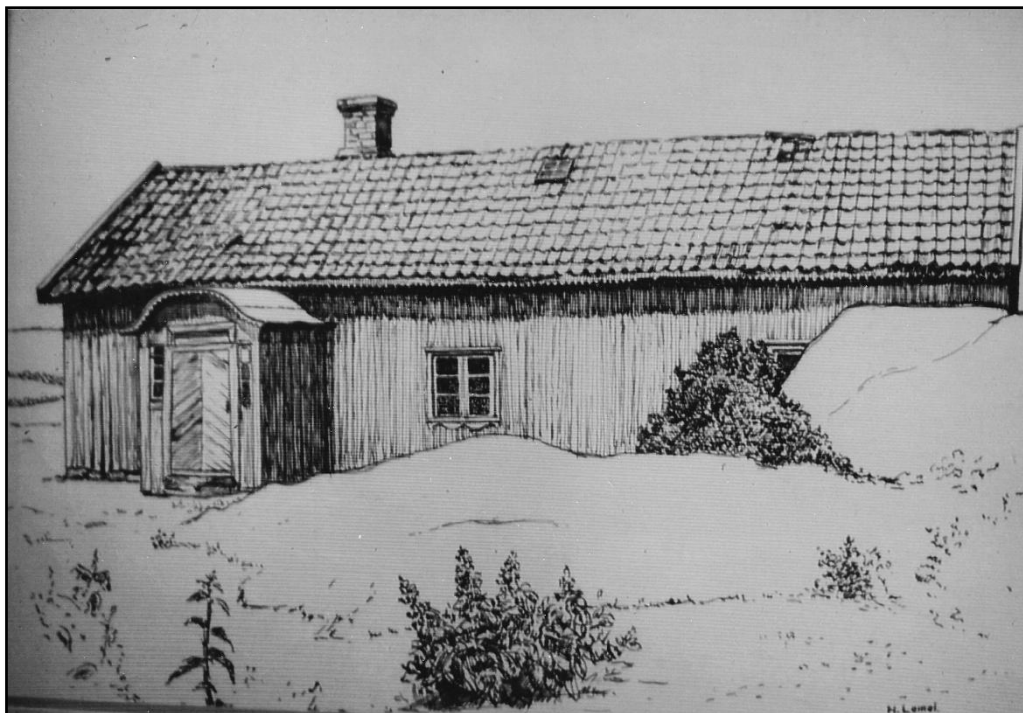
### Husens utveckling<sup>10</sup>

Vikingatidens långhus hade under tidig medeltid ersatts av en timrad gårdsbebyggelse med flera hus. Boningshuset, ryggåsstugan, fortsatte att vara vanlig in på 1700-talet. Källor visar att man då började höja de låga väggliven med några stockvarv och bygga ett innertak. På så sätt fick man ett loft som kunde tjäna som förvaringsutrymme och under sommaren även som sovplats.

Linnélärjungen Pehr Kalm besökte 1742 ett sådant hus på Otterön i Kville socken: "*Husen äro väl byggde, men stockarna inuti äro icke bilade eller huggne släta utan barken endast avdragen. Ovanpå sina stugor hade de alltid en nattstuga eller loft, däri de lågo om sommaren, men ingen spis var däruti.*"

Den enda behandling ytterväggarna eventuellt fick var impregnering med silltran. Särskilt stockändar med bart ändträ var det viktigt att skydda. Eldstaden fortsatte att vara bostadens medelpunkt, dess ljus- och värmekälla.

<sup>10</sup> Från en artikel om norra Bohuslän.

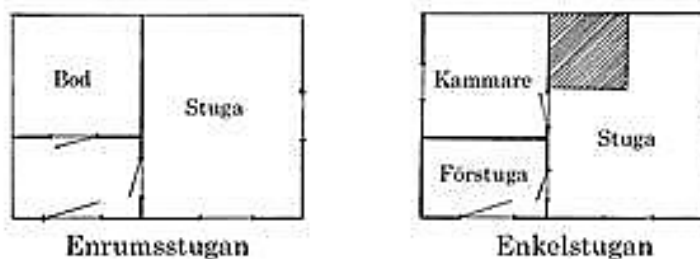


Björkö Ryd. Teckningen anses föreställa en av de äldsta byggnaderna i socknen som ännu fanns kvar på 1900-talet. Den ser med dagens ögon liten och oansenlig ut, men tillhörde en skepparsläkt där medlemmarna nog får kallas ståndspersoner. Per Nordtman's dotter Kerstin bodde där på 1700-talet.

### *Boningshus*

#### **Enrumstugan**

Den äldsta kända formen av bostad i Sverige är enrumshuset med ingång på gaveln och en öppning i taket för eldstadens rök och för dagsljuset. Taket gick nästan ända ned till stenfoten. Huset utvecklades och blev sammanbyggt med en liten bod och en liten förstuga. Ingången hamnade då på husets långsida.



#### **Enkelstugan**

Enrumshuset avlöstes av enkelstugan som till stor del liknade enrumshuset. I stället för den tillbyggda boden fick huset en kammare bredvidorstugan, samt en förstuga. Denna typ av bostad var redan under medeltiden den vanligaste bostadstypen hos allmogen och den fanns på mindre bondgårdar, torpställen och som backstugor. Kammaren användes sällan även om den

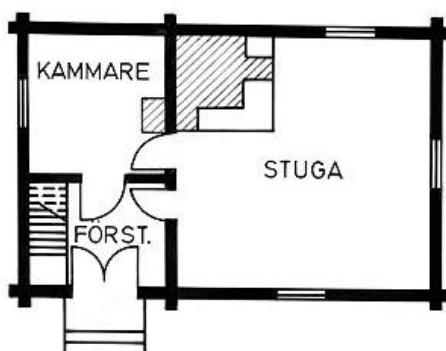
hade eldstad, utan det var stugan som användes som kök, sovrums och under vintern även som arbetsrum. Huset var mycket lågt för att lätt värmas upp. Det hade ett innertak som gick upp till takåsen eller så hade det ett tredingstak med plant mittparti och två sidopartier som följde takets lutning.

### Parstugan

Parstugan var vanlig redan på 1600-talet och var på bondgårdar den vanligaste bostaden. Parstugan bestod, liksom enkelstugan, av vardagsstuga, kammare och förstuga. Dessutom hade parstugan en gäststuga, som var tillbyggd bredvid kammaren och förstugan. Den var en spegelvändning av vardagsstugan men saknade bakugn och stod oftast ouppvärmd. Rummet användes ofta till förvaring av olika saker.

### Beskrivning av enkelstuga

Enkelstugans plan består av bostadsrummet "stugan" med eldstad. Husets ingång leder först i en mindre förstuga, där i vissa fall även en smal trappa går upp till vinden. Från förstugan når man en kammare och själva boningsrummet. Kammaren användes sällan även om den hade eldstad. Det var stugan som var kök, sovrums och under vintern även arbetsrum. Huset var mycket lågt för att lätt kunna värmas upp.

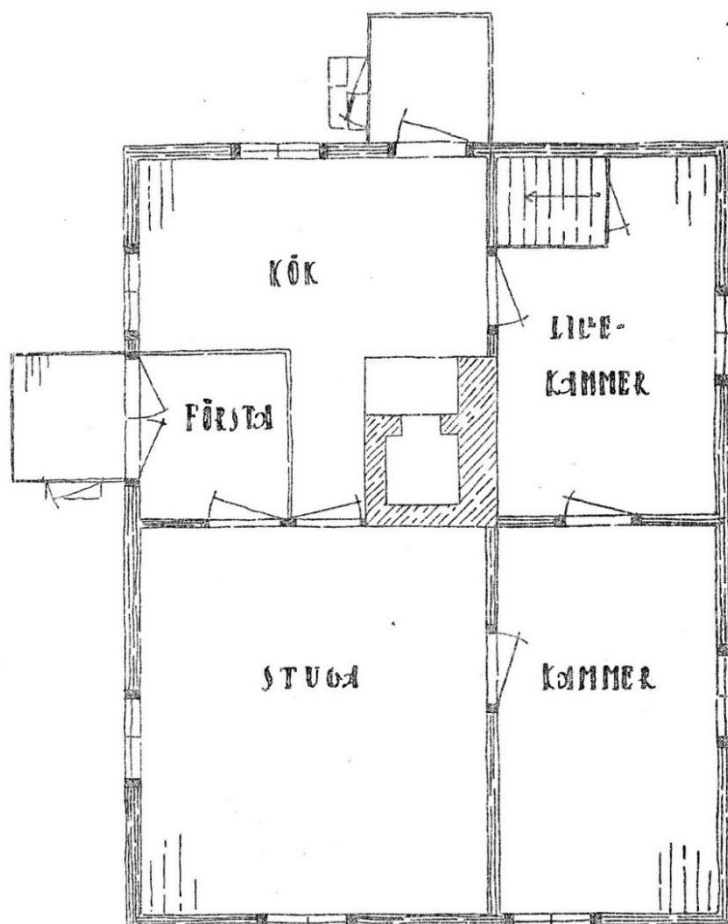


Enkelstuga. Typisk planlösning.

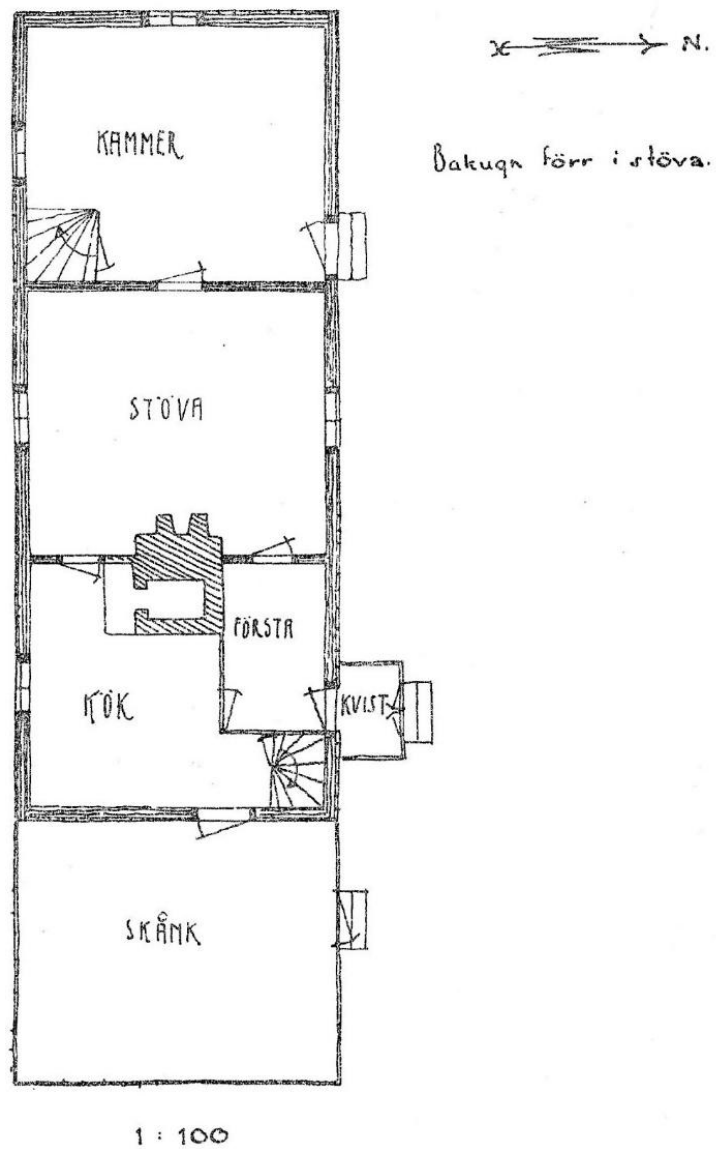
Från mitten av 1700-talet blev enkelstugan en vanlig hustyp för framför allt de mindre bondgårdarna och torpen. Hustypen byggdes som envåningshus men ibland förekom även en inredd vindskammare. Från 1800-talet byggdes enkelstugan ibland i två våningar ofta tillbyggd med en förstukvist eller veranda.

Under slutet av 1700-talet blev det vanligt att enkelstugorna fick en vindsvåning som kunde användas till förvaring av t.ex. kläder eller som sovplats på sommaren. Under 1800-talet byggdes denna övervåning ofta som en andra våning med full takhöjd och med sal och kammare. Det är dock den envåninga enkelstugan som dominerat och den levde kvar i torpbebyggelsen ända fram till 1880-talet.

Exempel från Öckerö socken. Från byggnadsinventering förvarad i Hönö hembygdsgrd:



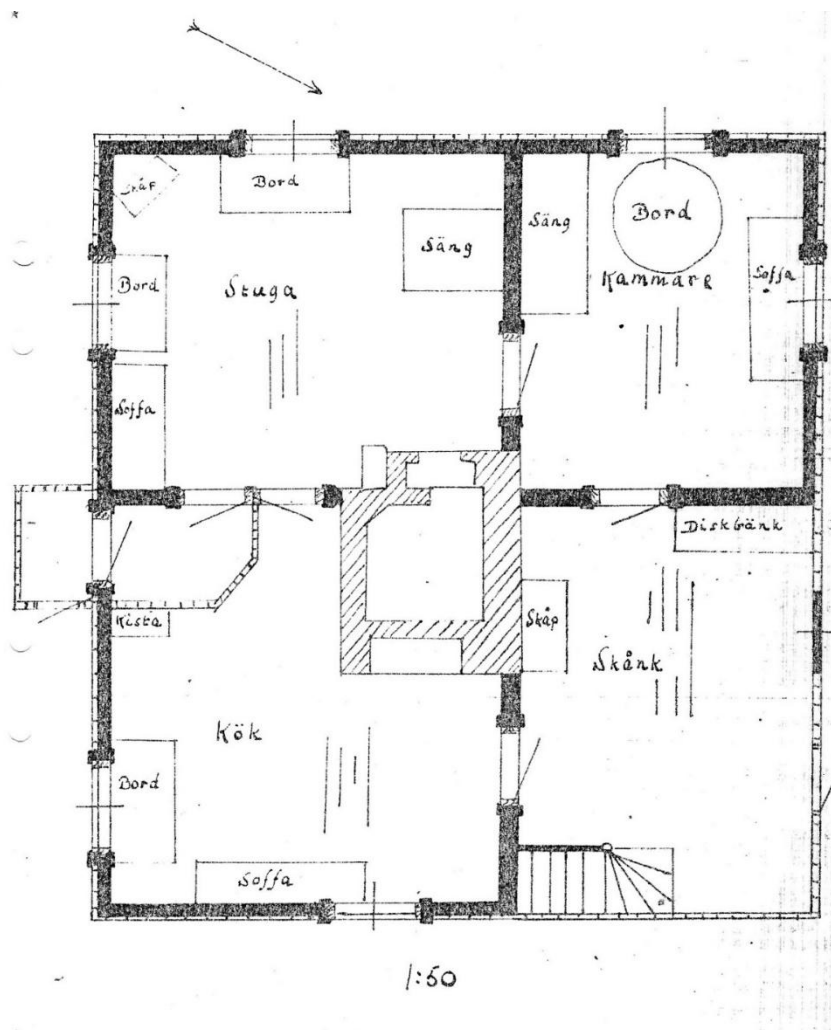
Enkelstuga från Björkö. Jmf med "Enkelstuga från Skarvik med inredning" nedan. Här kallas skånen lillekammer (lillekammer). Dialektala benämningar (delvis – stuga skulle ju då skrivas stôva).



Enkelstuga från Bovik, där man har lagt rummen i fil. Skånken som ursprungligen borde ha varit det som här kallas kvist (farstukvist) har blivit till ett eget rum för diverse användning som förvaring (bod).

## Inredning

Syneprotokoll från tidigt 1700-tal visar att allmogens bostäder utgjordes av timrade ryggåstugor utan vindsbjälklag och innertak<sup>11</sup>. I själva stugan (dagligrummet), som hade en storlek av ca 25–30 kvadratmeter, fanns förutom spis med bakugn vanligtvis ett bord med fot, ett försäte, två väggfasta bänkar och en till två väggfasta sängar. Taket var försett med en eller ett par takfönster och golvet var av bräder. Ofta fanns det också en liten kammare eller "kåfwe". Den kunde finnas avskild i förstugupartiet eller vara placerad vid stugans främre gavel som en framkammare.

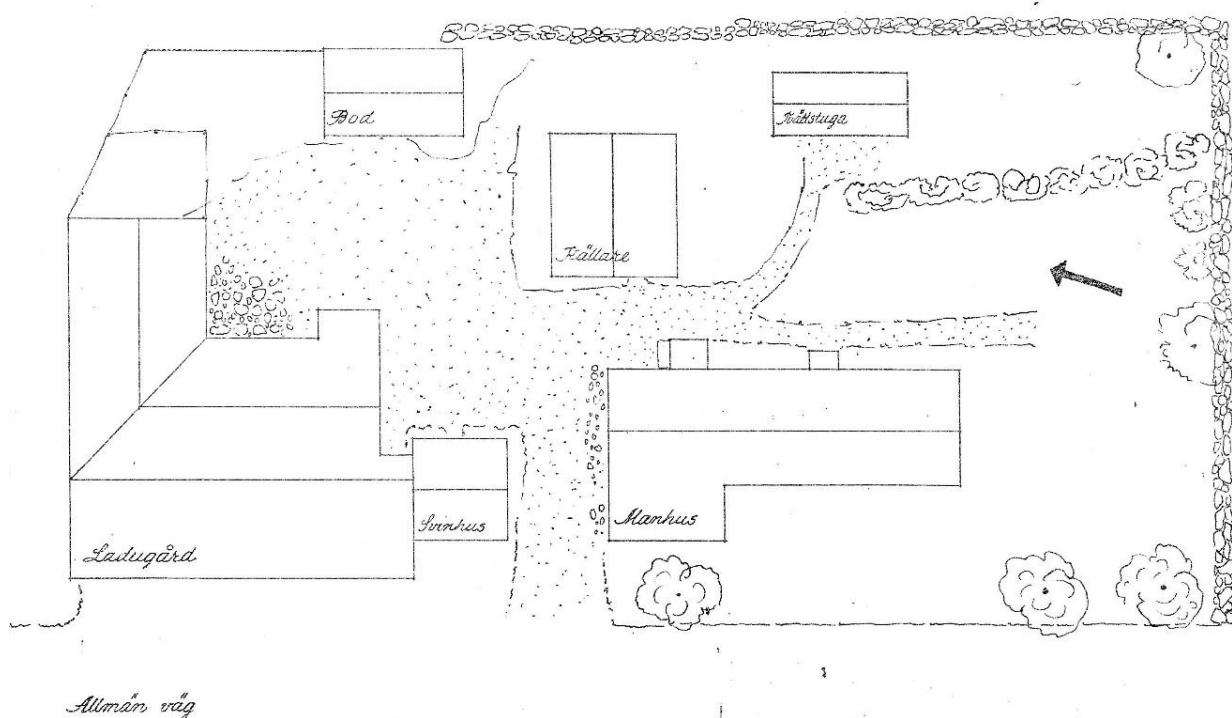


Enkelstuga från Skarvik med inredning. Stuga med kök, kammare och skänk/skånke (skunke, bislag=utbyggnad kring entrédörren, senare utbyggd till genomgångsrum med förråd och trappa till vinden – i det här fallet ser det ut som om entrén finns på andra sidan, till köket).

<sup>11</sup> I domböckerna från Västra Hisings härad finns ibland protokoll efter bränder, där hus och ladugårdar i vår del av Bohuslän beskrivs i detalj. Vissa uppgifter fås även i bouppteckningarna.

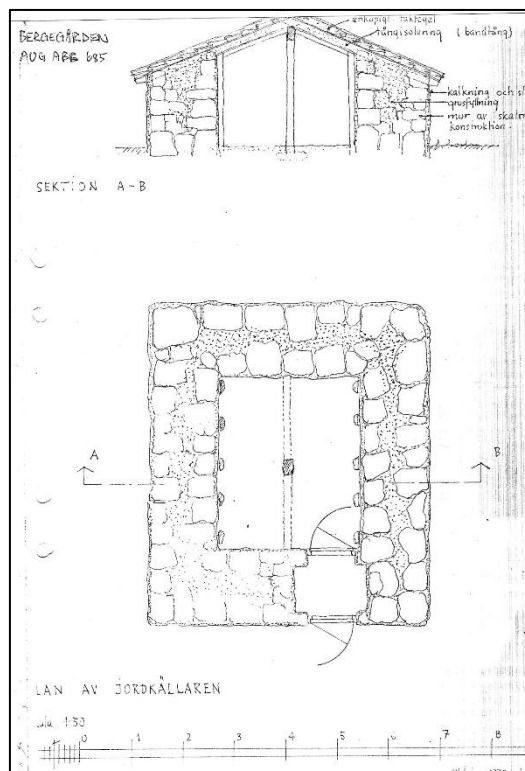
## Ekonomibyggnader

*Ekonomibyggnadernas* placering på gårdstunet är i vissa delar av landet mycket strikt ordnade enligt traditionens regler. Tjörn och södra delen av Inland har tillhört den sydsvenska traditionen med kringbyggda gårdar, medan mellersta och norra Bohuslän har haft vad man kallar fri husplacering. Orust tycks här vara ett övergångsområde där båda traditionerna förekommer. Man har här ofta byggt på tre sidor av gårdstunet. När brygghus fanns (för ölbrygging, men senare mest för tvätt) låg det på grund av eldfaran längst bort från boningshuset.



Gårdsplan med t. hö. manhus, källare (troligen källarvind), tvättstuga och bod. T. vä. ladugård med svinhus.

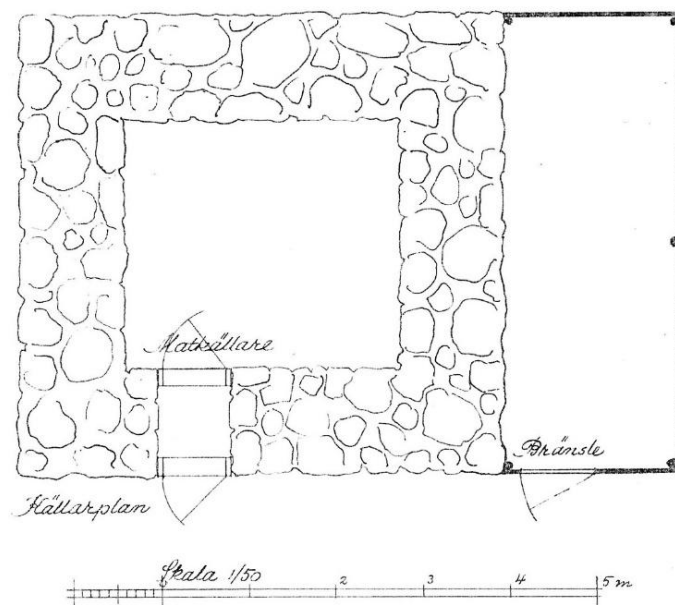
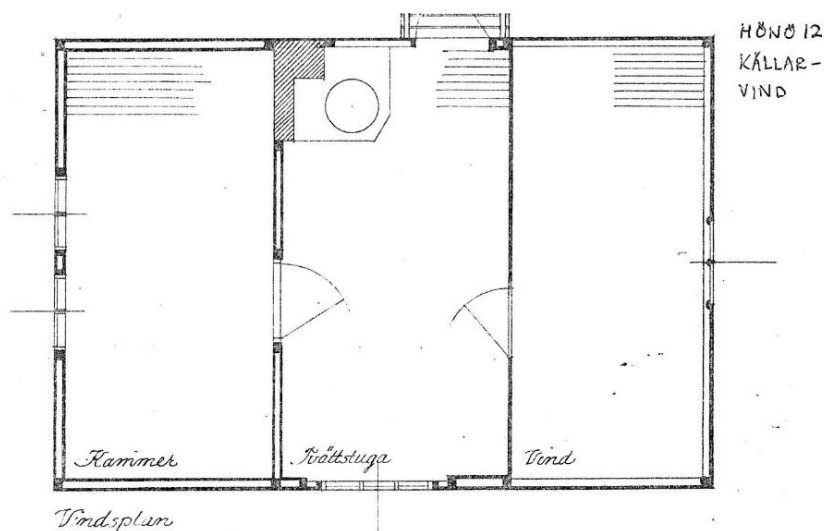
*Jordkällaren* var ett karaktäristiskt inslag på den bohustlänska gården ännu under 1800-talet. Den fungerade som kylutrymme sommartid och som frostfri förvaringsplats under vintern och blev oundgänglig när potatisodlingen kom i gång under sent 1700-tal. Utformningen varierar, och beroende på terrängens beskaffenhet är källaren antingen ingrävd i en backsluttning eller på plan mark uppmurad med väggar av sten. Äldre jordkällare har otuktade stenväggar byggda som kompakt enkelmur eller som skalmur med jordfyllning. Taken lagda av släta hällar (hälltak) eller murade med valv (tunnvalv, kupolvalv) täcktes ursprungligen med tång, jord och torv.



Typisk fristående jordkällare av ålderdomlig typ.



Jordkällare (renoverad 1991) hos "Zackrisen". Ur boken *Ett lotshemman på Hönö Heden*, Hilda Esping Nordblom och Helge Hjalmarsson (Mölnadal 2025) som handlar om denna gård.



Källarvind. Frågar man någon nu för tiden om den vet vad det är, får man oftast ett nekande svar. För vanlig byggnad och fanns på de flesta gårdarna. Bilden visar tillräckligt tydligt vad det rörde sig om: det fanns en kammare som kunde användas till gästrum eller kanske dräng eller piga. En tvättstuga i mitten med högre i tak, och ett vindsutrymme till förvaring på ena sidan. På nedre plan matkällare. Här har man också ordnat förvaring av ved.

## Gärdsgårdar

Under forntiden och långt in på nyare tiden hade de större gårdsägarna slavar, vilkas uppgift var att bära fram sten och lägga gärdesgårdar (därav "slavarbete"). De allra flesta av Bohusläns stengärdesgårdar är dock av betydligt yngre datum. Före storskiftet<sup>12</sup> kunde ju varje bonde inte hägna in sina åkerlotter, eftersom dessa i allmänhet var ganska små och låg spridda på flera olika ställen. Under medeltiden och långt fram på 1600-talet lär Bohuslän också ha varit rikt skogbeväxt, varför det tydligen inte var svårt att erhålla stängselvirke. Man hägnade därför inte i så stor utsträckning med sten utan använde s.k. "skigårdar", byggda av störor och granplanor. Först sedan man huggit bort skogen utan att tänka på återplantering, blev man tvungen att börja spränga sten ur bergen för att få material till hägnaderna. I den mån nyodlingarna fortsatte, bröt man ju också upp en del sten ur markerna. Särskilt efter laga skiftet, i regel färdigt vid 1800-talets mitt, började man på allvar att kringgärda varje liten ägolott med sten. Det är således bönderna själva, som med hjälp av sina söner och torpare byggt upp de allra flesta stengärdesgårdarna. Och det har mestadels skett under 1800-talets förra hälft.

Axel Emanuel Holmberg skriver i sin bok "*Bohusläns historia och beskrivning*", som utkom 1842—1845, att "*stängseln sker, der skog är att tillgå, med skid och stör, men annorstädes med enkla stenvägar af omkring halfannan alns höjd, hvilka så vansklige de än synas vara, likväl uppfylla sitt ändamål*". Detta skulle väl gälla som ett allmänt omdöme om förhållandena över hela Bohuslän. Är de uppgifterna riktiga så innebär det att de större, s.k. dubbla stengärdesgårdarna, ännu inte börjat byggas. Men de måste i varje fall ha kommit till rätt snart därefter.

I södra Bohuslän synes stengärdesgårdarna vara mera allmänt förekommande än i norra delen av landskapet, vilket förhållande givetvis hänger samman med skogstillgången. Särskilt på den under många århundraden skoglösa ön Tjörn har man i en gångens tid varit flitig med att bygga hägnader av sten. Här var det ju också ganska lätt att bryta sten ur de söndriga gnejsbergen, i den mån inte de i jorden funna kullerstenarna ville räcka till. Då var norra Bohusläns hårda granitklippor svårare att utvinna någon lämplig sten ur, innan dynamiten var uppfunnen.

## Djur

### Boskap

Husdjuren var i allmänhet betydligt mindre förr. Kor sägs ha varit så små att de efter en vinter med otillräcklig föda måste bäras ut till betet. De utnyttjades i första hand för att ge kött och mjölk. I ett genomsnittligt hushåll fanns några kor, en till två oxar eller en häst som dragdjur, ett par svin, några får, en get, höns eller gäss och bin. Tillgången på betesmark och ängsmark var helt avgörande för hur mycket djur man kunde hålla på en gård. Nötboskap användes främst för att producera mjölk och smör. Betesmarkerna och slåtterängarna brukades relativt intensivt och slogs och betades regelmässigt av flera olika djurslag under växtsäsongen. Ögonvittnes-skildringar från 1740-talet beskriver trädlösa landskap endast beväxta med små enbuskar och hasselbuskar. Under vinterhalvåret utfodrades boskapen med hö, halm och löv. Till en nötenhet<sup>13</sup> gick det åt motsvarande två till tre lass hö under en vinter. Ett sommarlass hö

<sup>12</sup> Om skiftena och reformerna: se bilaga A.

<sup>13</sup> Detta begrepp måste avse en hel besättning på en vanlig gård. Med siffrorna från not 3 skulle en nötenhet motsvara 3–5 kor. Det stämmer med boskapslängden från 1657, där Hönös 4 större gårdar hade sammanlagt 20 kor.

motsvarade 212 kg hö, ett vinterlass var hälften så stort. I de områden där åkerbruk dominerade hade halmen en betydande roll som vinterfoder. I det avseendet gav rågen avsevärt mycket mer än övriga spannmålssorter, vilka hade kortare strån.

### *Dragdjur*

Oxen är starkare än hästen, men inte lika lättmanövrerad. Oxarna lämpade sig väl för att sätta parvis framför plogen och föredrogs som dragdjur på fuktigt och löst underlag. Då oxen var förhållandevis långsam valde man hästen för transporter. I skärgården hade man inte så stora jordar att man behövde oxar. Där var det hästar som var dragdjur på de större gårdarna. Enligt RO var det bara de tre stora öarna Hönö, Björkö och Öckerö som ursprungligen bedrev åkerbruk. Ett tecken på detta var att det i de första bevarade bouppteckningarna från 1723 och framåt bara var där som det fanns hästar (1–3 på vardera ön)<sup>14</sup>. Hur man förklarar det faktum att det i boskapslängden från 1657 enbart fanns två hästar i socknen, och då på mindre gårdar, vet jag inte; en på Hönö Röd och en på Björkö Ryd. En förklaring kan vara att men på de större gårdarna Björkö och Öckerö använde oxar (stutar). De skrivs ihop med kor i längden. Fram till åtminstone mitten av 1700-talet var vägarna i det närmaste omöjliga att ta sig fram på med vagn, ofta var de inte bredare än stigar. Varutransport skedde i regel på hästryggen så länge marken inte var snötäckt, då man i stället använde släde.

### **Redskap**

#### *Årder och plog*

Hackan ersattes sannolikt successivt under medeltiden av årdret. Årder användes framför allt för markberedning och ogräsbekämpning. Med hjälp av årdret myllades frön och utsädet ned ganska ytligt i odlingsjorden eftersom redskapet saknade vändskiva och vanligen även rist (ett knivblad eller skiva monterat framför plogbillen). Det lämpade sig för åkerbruk även på marker med tunt jordlager. Åkerbruk med årder innebar stor tidsåtgång eftersom trädan bearbetades tre gånger före höstsådden under trädesåret. Till skillnad från hur åkerbruk bedrivs idag harvades inte åkermarken, i syfte att minimera vattenavdunstning. Årderbruket har givit upphov till stenröjda och bassängformade markytor.



Årder (ärja=gå med årder), den tidigaste plogen. Här en av järn, först var de av trä. Årdret vände inte på torvan som plogen. Från nätet (Solhem9).

<sup>14</sup> Åren 1772–88 fanns häst även på Grötö, Hyppeln och Rörö.

### Skära och lie

Under senmedeltid kom den rätvinklade långlien i bruk. Det fanns på senmedeltiden många övergivna åkrar som var någorlunda släta och stenrensade vilka kunde användas som äng. Våtängarna spelade alltid en stor roll. Runt åkern och den torra ängen, hårdvallsängen, sträckte sig en gärdesgård som i tidig medeltid var tätare. Lien användes primärt åtminstone sedan 1600-talets mitt för skörd av ängshö, men så småningom utnyttjades den även för skörd av spannmål. Detta fick till följd att åkermarken måste stenröjas i större omfattning än tidigare. Ursprungligen hade man använt skära vid spannmålsskörd. Skäran har den fördelen att det blir mindre spill och att den kan användas där det är trångt mellan buskar, träd och stenar och där marken är mycket ojämn. Med en lie går det mycket fortare att skörda större arealer, men å andra sidan kräver den större svängrum och någorlunda jämn mark.

### Grödor

Det hårdiga kornet var den mest betydelsefulla spannmålssorten under medeltiden<sup>15</sup>. Korn odlades i första hand för att tillverka öl och bröd. Under 1700-talet utkonkurrerades kornet av rågen som föredrogs som sädeslag eftersom det är relativt okänsligt för torka. Höstrågen fick sitt genombrott på 1500-talet. Av rågmjöl bakades framför allt spisbröd och knäckebröd som tålde lång tids förvaring. Råg och havre åts som gröt, och med början under 1600-talet gavs havre som foder till hästar. Även kål och ärtor var mycket betydelsefulla grödor. Ärtor har odlats från 1600-talet på trädan för att binda kväve till åkermarken.

Skärgårdsbefolkningen livnärde sig till stora delar på fisket. De för länet ovanligt stora byarna som fanns i skärgården under historisk tid får sin förklaring av det omfattande fisket och andra binärningar. Dessa näringar medgav försörjning av en större befolkning än om de enbart drev jordbruk. Under 1600-talet fanns det utgårdar vid kusten med mycket litet jordinnehav som kunnat bedriva en uthållig försörjning tack vare fisket. Det överskott fisket gav skeppades in till städerna och byttes i regel mot spannmål, som de inte kunde producera tillräckligt av. Själva. För en tunna salt sill fick man två tunnor råg.

Framlidne kulturgeografen Ragnar Olssons (bördig från Rörö) utredning av jordbruket<sup>16</sup> visar att det på 1500- och 1600-talen gavs skattepersedlar i form av jordbruksprodukter (korn, malt, smör med mera) från de tre största öarna Hönö, Björkö och Öckerö (förutom fisk), medan småöarna enbart skattade i fisk. Enligt en jordrannsaking 1665 hade småöarna bara mulbete och höskörd, men ingen åker. Hö fanns där till 30–50 stackar. Fem stackar hö kunde föda en ko<sup>17</sup>. Strandsittarna idkade fiske och sjöfart. På Hönö fanns 12 stycken (1657 enbart en, på Borslycke

<sup>15</sup> I fråga om Öckerö socken ser man kornodling på 1300-talet i biskop Eysteins jordebok. En del av kornskörden gick till skatt (biskopstiondekorn), en skatt som på 1600-talet utökades med reda pengar.

<sup>16</sup> Uppgifterna från 1657 och jämförelser med 1665 av mig.

<sup>17</sup> Hälsö fick 30, Hyppeln 35 (inkl. Källö) och Grötö 50 stackar årligen. År 1657 får vi i en längd över boskapsskatt andra siffror. Hälsö hade 4 kor, enligt ovan motsvarande 20 stackar, Hyppeln inga kor alls, och Grötö 2 kor, alltså 10 stackar. Hönös fyra stora gårdar hade år 1657 sammanlagt 20 kor, alltså 100 stackar (men dessutom 8 kor på Heden inkl. Borslycke – 40 stackar). Uppgifterna om de fyra stora gårdarna på Hönö från 1665 ger sammanlagt 360 stackar! Denna kraftiga ökning på bara 10 år kan ha berott på en betydande uppräknings av skatten för Bohuslän från dansk till svensk tid. Eller kan den ha berott på en omläggning av bruket till äng på åkerns bekostnad. Det skulle ha varit intressant att diskutera detta med Ragnar Olsson.

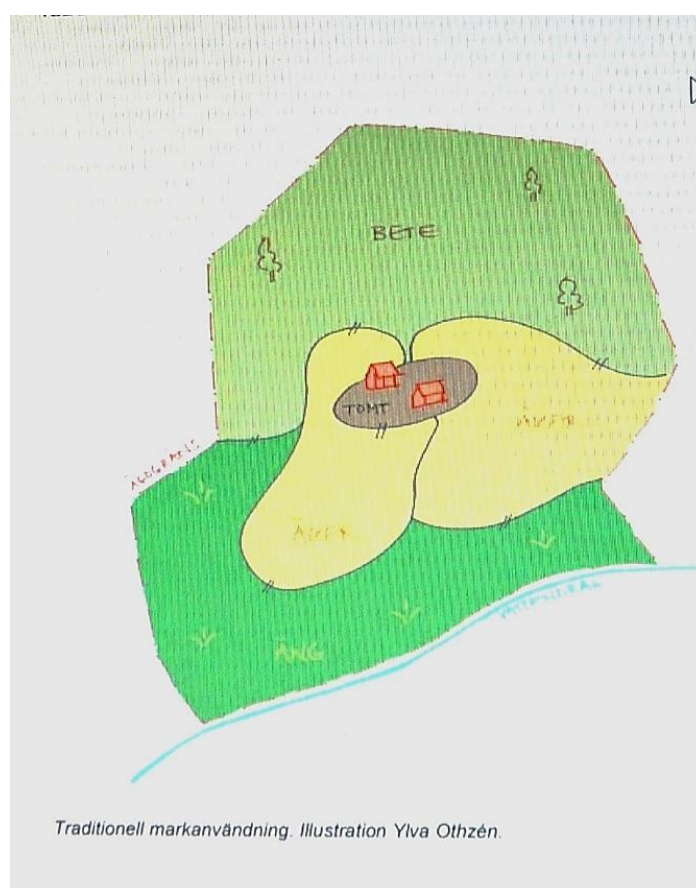
– ökningen till 1665 beroende på den då rådande sillperioden), av vilka de flesta hade boskap och kålgårdar<sup>18</sup>.

Ytterligare intressanta uppgifter om Öckerööarnas jordbruk fås i 1694 års tiondesättningslängd. De fyra stora gårdarna på Hönö odlade då sammanlagt 18 tunnlands åker. Det framgår av uppgifter om utsäde. Man har beräknat att skörden vanligen blev 3–4 gånger utsädet.

## B Gårdens markförhållanden

För sin överlevnad behövde hushållen produkter från åkern (spannmål, andra matgrödor och lin), från boskapen (mjölk, kött, skinn, ull och dragkraft), och från utmarksskogen (ved och virke). Matproduktionen, d.v.s. produkter från åker och boskap, baserades på sommar- och vinterfoder till boskapen.

Längst ut fanns betesmarken, "ytterst gå horn och hovar", i utmarken (ljusgrön på bilden här). Innanför den fanns dels den inhägnade beteshagen, dels den särskilda ängen (mörkgröna – här inte uppdelade som i texten). Genom gårdesgårdarna kom man in på de (särskilda) ängar som låg tillsammans med åkern (ljusgul). Innerst låg så byn med gårdar med var sin tomt och kålgård (grå).



<sup>18</sup> Antalet strandsittare på Hönö (12) kan betvivlas. I skattelängden över husmän och strandsittare 1665 nämns endast 6 namn på Hönö (länsräkenskaperna).

Det så kallade slätterbruket har ägt rum mellan sen järnålder och 1800-talets mitt. Till varje bebyggelseenhet, det vill säga by eller enstaka gård, fanns tre olika markslag; åker, äng och betesmark. Åkermarken användes för att odla grödor, framför allt spannmål, till människoföda. Ängen gav boskapen foder under vintern och betesmarkerna gav foder under växtsäsongen. Åker och äng ingick i vad som brukar betecknas som inägor och betesmarken var utmark.

### *Betesmark*

Bränning och röjning ingick som naturliga delar av arbetet med betesmarkerna under 1500-talet. I södra Skandinavien var elden en viktig del skötsel av betet på ljunghedarna.

### *Åker*

Åkern var enskilt ägd, varje gård hade sina tegar. Små impediment och stenrösen på åkrarna gjorde att de fick ett slags fläckigt utseende. Dessutom växte ogräsen tätt i säden, vilket gav den vajande säden en färggrann klädnad. Årdret (se längre ner) gav som regel ett skålförmigt utseende på åkern eftersom man ärjde i kors för att få en genomarbetad åker. Då fördes jorden ut mot sidorna. Där plog användes var åkrarna ryggade, dvs man harvade inte slått utan lät jorden ligga i små åsar mellan plogfårorna.

### *Äng*

Man brukar skilja på två huvudtyper av ängar – hårdvallsäng och sidvallsäng (våtmarksäng). Hårdvallsängen var ängen på fast mark. Ordet sid betecknar lågt liggande fuktig till blöt mark där grundvattennivån ändras under året. Gemensamt för alla typer av ängar är att de slås. Historiskt har ängens uppgift varit att producera vinterfoder. **Mot slutet av bronsåldern och början av järnåldern, för cirka 2 500 år sedan**, inleddes en viktig utveckling mot fastare bosättningar. Ett tidigare mer rörligt och svedjebaserat jordbruk ersattes med tiden alltmer av fasta åkrar. Vid denna tidpunkt blev klimatet kärvare. Man började ställa in sina djur, vilket ställde krav på att man hade vinterfoder. Vid sidan av insamling av lövfoder började man slå fuktiga gräsmarker för att tillgodose behovet av vinterfoder.

Ängarna låg oftast tillsammans med åkern inom samma gårde. På utmarken var våtmarksängar vanligast. Dessutom förekom starrslätter och vasskörd. Det fanns på senmedeltiden många efter digerdöden övergivna åkrar som var någorlunda släta och stenrensade vilka kunde användas som äng. Men våtängarna spelade alltid en stor roll. Runt åkern och den torra ängen, hårdvallsängen, sträckte sig en gärdesgård.

Man behövde skydda den växande grödan från de betande djuren. Åkrarna och ängarna hägnades in och vi får en uppdelning av marken i inägor och utmark. Den gödsel som man sedan samlade in under stallperioden kunde tillföras åkrarna för att förbättra de odlade grödornas växtkraft. Ängen blev navet i jordbrukssystemet eller som man förr uttryckte det – ”äng är åkers moder”. Tidigt var intresset främst riktat mot de fuktiga markerna med en frodig växtlighet och ibland naturligt fria från träd. **Mot slutet av järnåldern** började även slätter av torrare marker att bli vanligt. Merparten av ängsarealen låg samlad i inägorna. Med tiden blev det allt vanligare med ängar i utmarken.

Ängen var inte alltid skiftad mellan gårdarna som åkern var. Slätterarbetet kunde då inledas med att slätterfolket stegade upp gränser i vegetationen, mellan vars och ens andel. Man kunde även gräva ned stenar, så kallade råstenar, i kanten av ängen för att märka ut de olika gårdarnas ängsområden. Vid slättern spände man sedan snören mellan stenarna så att det tydligt framgick vad som var ens andel. Ett tredje sätt var att fördela höet i jämnstora stackar som sedan lottades ut.

## **Uppodling, hemmansklyvning och skatter**

### *Medeltid*

Under tidig medeltid utgjordes majoriteten av bebyggelseenheter av ensamgårdar. Det var främst slättbygderna som var bebodda även om viss nykolonisation hade skett i övergångs- och skogsbygderna.

### *1500-tal*

På 1550-talet förekom det även små byar med två gårdar. 1550-talets skattegårdar (bondeägda) var mer skattekraftiga i områden med goda förutsättningar för odling.

### *1600-tal*

Allt eftersom befolkningen växte odlades mer jord upp. Befolkningsökningen ledde till hemmansklyvningar. Från statens sida ville man dock begränsa hemmansklyvningarna. Under slutet av 1600-talet stadgades en lag med syfte att begränsa hemmansklyvningen på skattejord. Man ville förhindra att gårdarna blev så små att de inte kunde försörja en familj och ge ett överskott att skatta med. Skattebonden ägde både jord, skog och rättigheter till fiske och hade därmed större inflytande på det totala näringsfånget på gården, och hemmansklyvning kunde på så sätt underlättas.

### *Areal*

Vid sidan av åkrarna tillhörde även ängen den skattlagda jorden. Ett lass hö ansågs rymma 8 stackar. Marklandet (i Bohuslän markabol) motsvarade omkring 24 tunnland (12 hektar). I taxeringen inbegreps förutom äng och betesmark andra ”nyttigheter” som fiske och kvarnfall. En vanlig självägande bonde hade ofta en gård med omkring ett halvt markland. I Bohuslän räknades under 1600-talet en vanlig gård till 2 markabol. De minsta bondgårdarna som enligt lag fick delta i byalaget har haft en storlek på omkring en tredjedel av den vanliga gården. Ängsarealen översteg vida arealen åker.

## Litteratur

Inägomarker - kursmaterial Tommy Lennartsson & Anna Westin SLU, Centrum för biologisk mångfald, Naturvårdsverket, Riksantikvarieämbetet

Landskapshistorisk analys av Stockholms län

Inägomarker – kurskompendium

Orust; historia och miljö

Bohuslänska gårdar; byggnadstraditioner i ett föränderligt agrarsamhälle (Helene Carlsson Andreas Hansen)

Bohusläns stengärdesgårdar. Monument över glömda tider. Ur boken Snapphanar och andra i gamla tiders Bohuslän Utgiven 1969 Av Sven Rydstrand

Ragnar Olsson; Näringslivets utveckling i ett skärgårdsområde (1962). En studie från Göteborgs norra skärgård. Opublicerad uppsats.

## Bilaga A

### Skiften och skiftesreformer

#### Skifte

Att uppdelas marken i en bysamfällighet, så att var och en får den del den är berättigad till.

#### Tegskifte

Det ursprungliga sättet att skifta mark; genom delningen av en äga vid arv uppkom efter några generationer orimligt smala åkrar, ibland bara någon meter bred.

#### Storskifte

Beslutades 1749. Man ville få ihop ägorna till större sammanhängande arealer som gick att bruka rationellt. Började genomföras 1762, varvid man ville få var och en att ha högst fyra åkertegar och fyra ängstegar. Bönderna var dock tröga att göra detta.

#### Hönös utmark 1797

Det finns en bevarad karta över hur man delade in utmarken, vilken tidigare hade varit allmän. Man delade helt naturligt så att de uppkomna delarna fanns närmast respektive gård..

#### Laga skifte

Beslutades 1827 och betydde att man ville få bönderna att flytta ut från byarna och ha egna ägor så samlade som möjligt. Reformen tog flera årtionden att genomföra. Vi har en karta över Hönö Heden från detta skifte, daterad 1828. Se del C, sid. 3. Det var vid starten av laga skiftet. Det egentliga skiftet arbetade man med på Heden 1843, som det också finns en karta över, liksom text om skiftesproceduren (del C, sid. 7).

#### **Effekter av laga skiftet**

Jordbruket effektiviserades.

Byarna sprängdes med utflyttning som följd

Social förändring med splittring av bygemenskapen

Befolkningsökning

## Bilaga B

### Hus och gårdar enligt brandstod i VHHR

Komplettering till avsnittet om husen på gårdarna förr. Det finns ett arkiv över bevarade brandstodshandlingar, förvarat på riksarkivet och landsarkiven. För åren 1828–31 finns fyra volymer i AD (utan ortsangivelse). Olof Brattö och Olof Hasslöf har skrivit om brandstod och husbyggande i gamla tider.

PärLAN här är VHHR 1743 18/10, nr. 3, där fyra gårdar intill varandra brann och man får så många detaljer om alla byggnader att man skulle kunna göra en ritning över gården (dock tycks det som om man tröttnat allt eftersom och givit successivt allt färre detaljer från de fyra gårdarna – den första klart bäst).

1693 14/6, nr. 9

Truls Andersson på **Hönö [Västergård]** våldeld nattetid (ej närmare daterad).

En stor skada med ett helt uppbränt hus och skada på huskroppen på ett som stod intill som gjorde det odugligt. Blivit av med alla redskap och allt bohag däri. Fick 15 daler silvermynt i brandstod av häradet.

1697 3/2, nr. 10

Häftig våldeld hos Jacob Rasmusson i **Öckerö Sörgård** den 8 oktober året innan i hans frånvaro, orsakad av hans omyndiga barn.

Laduhus med loge och ett stall i grunden avbränt och i aska lagt. Alla säd och hö borta. Även stor skada på annan egendom med bostad och andra hus.

Efter besiktning av länsmannen och två nämndemän fick Jacob ersättning med 24 öre silvermynt av varje helgård, samt en ek

1718 12/2, nr. 20

Jacob Rasmusson i **Öckerö Sörgård**: hans gård skövlad av fienden våren innan.

Fick tingsvittne på att ha blivit av med 13 nöt och 24 får, förutom svin och gäss. [Visar att han hade ett stort fähus, dubbelt så många kor som vanliga gårdar]

VHHR 1725 8/11, nr. 38

Olof Olsson på **frälsegården Sörred Nordgård** [Björlanda sn]: våldeld söndagen före larsmäss [8/8] på natten. En stuga, en kammare och förstuga med allt däri. Huset 20 alnar långt.

Värderades till 100 daler silvermynt för uppbyggnad.

VHHR 1731 24/5, nr. 4

Änkan överstinnan och friherrinnan, högvälborna fru Anna Sinclair i Hovgården [Björlanda sn] vådeld 15/3. Det var en stark storm den dagen. Drängen Sven hade skjutit av en bössa ”och förladdningen med Eld uti blåst till husen”.

Två lador, två fähus, foder, alla fåren och två suggor blev lågornas rov.

1732 7/6, nr. 23

Löjtnant Per Jacobsson i **Öckerö Sörgård**: vådeld natten 30–31 oktober året innan.

Brygghuset med allt vad däri var blev nedbränt. Det var 9 alnar långt och 7 alnar brett och skulle kosta 30 daler silvermynt, för vilket han tillerkändes brandstod av häradet. Dock skulle han få order av landshövdingen hur medlen skulle utbetäckas.

Tyvänn malde kvarnarna långsamt hos myndigheten, så att han den 22 februari 1733 måste stöta på och blev tvungen att gå ed på att ingen visste hur det gått till i och med att det skedde om natten. Troligen fick han sedan sina pengar via landshövdingen.

VHHR 1737 18/10, nr. 15

Styrmannen Sven Persson på **Björkö (2/3 Sörgård)**: vådeld natten 29–30 mars i år. Sven låg sjuk när han blev varse elden. Han gick ed på att det skedde av våda.

”Wisterhus” med allt däri och förstugan, samt gaveln på stugan brann. Syn hölls och visade att husen, ”tillsammans 13x9 alnar”, var gamla men i skick som nya och på orten ingen skog. Han beviljades 20 daler till återuppbyggandet.

VHHR 1743 18/10, nr. 3

Änkan Maria Danielsdotter, och bönderna Jon Börgesson, Nils Rasmusson och Olof Olsson Gadd i **Lilleby**: vådeld natten 1-2 september. Orsaken okänd, men elden började i änkans eller Nordgårds lador vid södra gaveln eller över fårhuset uppe vid röstet. Ingen hade varit på det taket eller i laduhuset den dagen. Man gick ed på detta.

För änkan: man- och laduhus med foder, säd, 9 gamla och 6 unga får, husgeråd, victualiepersedlar [matvaror], andra lösöron och en del spannmål borta.

För de andra: manhus, husgeråd, och för Jon Börgesson dessutom ”en hop spannmål”.

Besiktning utfördes av två nämndemän. Här redovisas i ett långt protokoll alla detaljer i fråga om ägarnas resp. gård.

**Hustru Maria Danielsdotter i Lilleby Nordgård 1/2**: stuga 10½x9 alnar, kammare framför stugan av lika storlek, förstuga 3½ aln bred och lika lång som stugans bredd. Kök av samma

bredd och 6½ alnar långt. Rummen försedda med dubbel botten eller ”trästning”<sup>19</sup>, så att övre våningen bestod av gäststuga över kammaren, sädes lad<sup>20</sup> över stugan och visterhus över köket. Alla rum nya och välförsedda. *Ladugården*: en byggnad med stolpar och skiften upprest, försedd med halmtak, 38x9½ alnar, med följande rum: ett ladugolv 11x5 alnar, ett 7½, ett 7, och ett 7½, vid södra ändan ett *fårhus* med knutar uppbyggt och ränne över, 9½x5 alnar. De övre golven gamla, sedan huset byggdes, men de södra samt fårhuset var nyligen byggda. Ett *stall* som även brukas till redskapshus med ränne över för hö, av stolpar och skiften upprest, 8½x6½ alnar, täckt med rör [vass], behållet hus.

**Jon Börgesson på Lilleby Elvergård skatte 1/6**, manhus: stuga 8x8½ alnar, framkammare 6x8 ¼ alnar, förstuga 3½ alnar, visterhus 4½ alnar, ett redskapshus 9x7 ½ alnar, och ett litet svinhus, alla behållna.

**Nils Rasmusson på Lilleby Elvergård skatte 1/3**: stuga 7¼ x8¼ alnar, kammare 5x8¼, uthus eller sädesbod 6¼ aln, gamla men behållna.

**Olof Olsson Gadd**: stuga, kammare och förstuga gamla, men enligt värdering för två år sedan värda 14 daler silvermynt.

Dessutom listas allt spannmål, värderat till 283.16 tillsammans. Maria fick 193+247, Jon fick 64+35.24, Nils 85 och Gadd 14, allt tillsammans 630 daler silvermynt.

VHHR 1746 12/2, nr. 42

Bonden **Jon Rasmusson i Björlanda Östergård skatte 1/3**: vådeld natten 4–5 november sistl. Man hade varit på bröllop i Norra Lexby och på hemvägen sett att elden började nederst i östra ladugaveln. Laduhus med foder och säd förstört. Attest av två vittnen.

*Laduhuset*: halm- och rörtak, något gammalt men brukbart, 23x20 alnar, 1) ladugolv 7½ alnar, loge med nytt 2 år gammalt tilde<sup>21</sup>, 5½ alnar bred, samt två ladugolv vardera 5 alnar långt, 2) ett *fåhus* nytt med allt inrede 11½x10 alnar, ett fårhus 3½x10 alnar, 3) *stall* med redskapshus under ett tak, nytt med ”afdekning”<sup>22</sup>, 10½x7½ alnar.

Brandstoden blev (1–3 ovan) 80+30+16 daler silvermynt, men man måste bevisa hur mycket säd det hade funnits, då det nu verkade för högt angivet.

VHHR 1747 10/2, nr. 20

Ingemar Ingemarsson i **Nolvik Östergård skatte ½** den 8 oktober om aftonen sistl.

På gården ladubyggnad 21x11 alnar, loge mitt åt 5 alnar bred, och varje lada 8 alnar i längden. Otröskad säd och hö. Fåhuset fördärvat (knutarna på södra gaveln). Elden hade trängt igenom

<sup>19</sup> Trossbotten. *Trästning* har väl med detta tross att göra. Dubbel här betyder att det fanns en nertill ovanför grunden och en ovanför första våningen som med tillräcklig total hushöjd skapade en användbar vind.

<sup>20</sup> Samma som i lada: för förvaring av säd här, både säd och hö i ladugården.

<sup>21</sup> Specifik trästock som används för golvkonstruktioner. Även telde. (AI)

<sup>22</sup> Oklar betydelse.

vägarna. Hela fähuset med framskjul som brukades som stall förstört, 14 ¼ x 9 ¼ alnar. Alla husen i försvarligt gott stånd före branden.

Ersättningen blev 384 daler silvermynt<sup>23</sup>.

VHHR 1760 29/5, nr. 13

Bryngel Larsson i Björkö Bångegård brand natten 11–12 april.

Visthus, mjölbod med farstuga, samt gaveln på stugan drabbades. Två tunnor korn, två tunnor rågmjöl och ”*en hop matwahrer samt 1 000 koljebacker*” gick upp i rök. Brandstoden blev 100 daler silvermynt.

VBHHR 1765 22/5, nr. 12

Förhör om brand i **Kärr 1/6 mantal** natten 19–20 februari, Per Jonsson och Hans Larsson ägare. Inge misstanke om vårdslöshet.

För Per Jonsson hela ladugården och stallet, 20 stackar hö, ett lass halm och 2½ tjog långhalm, 2 plogar, 1 harv, 2 hökärror, 2 trosskärror med hjul, 2 gödselkärror, 1 ny vedsläde, 3 såar, 1 väv med tillbehör, 2 tereede med selar och 3 kroksealar, 1 enrede och plogfäste, 1 storsegel med fock, 4 vadslyngor, 1 ny ..., 200 storbackor med krokar och tillbehör, 1 hötog, 1 tvärsadelträ med bossa, 1 gammal klövsadel och 2 betsel, allt värderat, med husen, till 698 daler silvermynt.

För Hans Larsson hela ladugården med stall och fähus, 20 stackar hö, 1 lass halm, 2½ tjog långhalm, 2 plogar och en harv, 2 hökärror, 1 trosskärria med hjul, 1 gödselkärria, 2 tereede med selar, 2 kroksealar, 1 klövsadel med betsel, en svart häst 11 eller 12 år gammal, ett svart sto 9 år, ett rödstjärnat ungsto i 5:te året, tillsammans värt 796 daler silvermynt.

De fick 400 resp. 500 daler i brandstod. Ingen ersättning för segel eller fiskeredskap. Dessutom har priset för byggmaterial stigit ovanligt mycket [tydligt hade häradet inte råd med mer pga priset. Men då måste ju de drabbade själva ta mer ur egen kassa].

VHHR 1777 17/3, nr. 24

Bonden Arvid Nilsson i **Bovik kronoskatte 1/8**: vådeld natten 20–21 december. Alla ansåg att det var av våda.

Manhuset och brygghuset avbrända. Husens längd 40 alnar, manhusets bredd 9½, brygghusets 8½. Brandstod beviljades med 2.8 daler silvermynt av varje helt hemman. Två män från Torslanda besiktigade. Från häradet med skriftlig fullmakt inställde sig två män från Torslanda och en man från Säve-Backa-Björlanda samt Kungälv [landsförsamlingen]. Från Öckerö kom bara ett skriftligt godkännande.

---

<sup>23</sup> Kan tyda på att hela laduhuset brann ned, även om det inte står så tydligt.

1778 5/3, nr. 8

Vådeld hos bonden Lars Larsson i **Gåla på Hönö** [1/4 kronoskatte] natten 21 sistlidna oktober.

Alla man- och laduhus i aska lagda, dock står en del av själva stuvan kvar. Även grödan förstörd. Två nämndemän från Torslanda socken besiktigade. Lars som själv var med i brandstodsorganisationen fick ersättning med 133 riksdaler.

*Manbyggnad*: stuva, förstuva och visterhus, byggda för tre år sedan. Längd 23 alnar, bredd 11 alnar. *Ladubyggnad*: fähus och stall, loge och lada, 29 alnar lång och 11 alnar bred, byggt för fyra år sedan. *Grödan*: 60 travar korn, 10 travar bönor och 30 stackar hö.

1779 16/3, nr. 9

Vådeld hos Olof Jonsson i **Kallhed** [1/4 kronoskatte], Björlanda sn, natten 8–9 februari.

Stuva och kammare på ena sidan och en bod på andra sidan med en förstuva emellan, byggt 8 år tidigare. Vind ovanpå. Väggarna klädda och rödfärgade. Husgeråd och gröda förstörda.

1779 16/3, nr. 11

**Södra Hästevik**: Hans Hansson 1/6 stämt Anders Eriksson 1/6, Lars Eriksson 1/6 och Olof Olsson 1/3 mantal. Det hade gjorts delning av hus och tomter 1707 15/5 "dem emellan" [väl dessa fastigheter emellan].

Alla dessa hemmans laduhus, förutom den ladugårdsbyggnad som var och en dessutom äger på särskilda ställen, består av fähus, lada [med loge enl. nedan] och stall som i äldre tider blivit sammanbyggda så att kändens lada och loge är under ett tak mitt emellan de övriga åbornas lador och logar och nyttjar kändens en och samma vägg mellan Anders och Lars Eriksson. Kändens loge och lada nu av ålder så förfallna att de behöver byggas om på nytt. Var och en behöver en egen tomt för detta. Det behövs besiktning för avgörande av målet.

Denna besiktning genomfördes den 29 september av sju nämndemän och bönder i Torslanda, Björlanda, Backa och Lycke socknar, varvid man lyckades uppnå förening, vilken stadfästes.